

*Załącznik nr 1 do Uchwały Nr XV/107/08
Rady Miejskiej w Braniewie
z dnia 27 lutego 2008r.*



STRATEGIA ROZWOJU MIASTA BRANIEWA DO 2020 ROKU



STRATEGIA ROZWOJU MIASTA BRANIEWA DO 2020 ROKU

Spis Treści:

| | |
|---|-----------|
| WSTĘP | 3 |
| I.BRANIEWO - CHARAKTERYSTYKA..... | 4 |
| 1. POŁOŻENIE MIASTA | 4 |
| 2. RYS HISTORYCZNY | 4 |
| 3. SAMORZĄD MIASTA BRANIEWA | 5 |
| II.SYTUACJA SPOŁECZNO GOSPODARCZA..... | 5 |
| 1. DEMOGRAFIA | 5 |
| 2. RYNEK PRACY | 6 |
| 3. BEZRBOCIE | 7 |
| 4. OŚWIATA..... | 9 |
| 5. SPORT..... | 11 |
| 6. TURYSTYKA | 12 |
| 7. KULTURA | 19 |
| 8. ORGANIZACJE POZARZĄDOWE FUNKCJONUJĄCE NA TERENIE MIASTA BRANIEWA | 22 |
| 9. WSPÓLPRACA KRAJOWA I ZAGRANICZNA WSPÓLNOTY SAMORZĄDOWEJ | 23 |
| 10. POMOC SPOŁECZNA | 25 |
| 11. TAB. NR 8: MIENIE KOMUNALNE:..... | 30 |
| 12. MIESZKALNICTWO | 31 |
| III.INFRASTRUKTURA TECHNICZNA | 34 |
| 1. DROGI, PARKINGI | 34 |
| 2. KOMUNIKACJA | 35 |
| 3. SYSTEM TELEKOMUNIKACYJNY | 36 |
| 4. SYSTEM ZAOPATRZENIA W GAZ..... | 36 |
| 5. SYSTEM ELEKTROENERGETYCZNY | 36 |
| 6. SYSTEM CIEPŁOWNICZY | 37 |
| 7. WODOCIĄGI I KANALIZACJE | 41 |
| 8. OCHRONA ŚRODOWISKA..... | 43 |
| IV.BUDŻET MIASTA BRANIEWA..... | 45 |
| V.DIAGNOZA MOŻLIWOŚCI ROZWOJU MIASTA BRANIEWO | 46 |
| VI.GLÓWNE PROBLEMY ROZWOJU MIASTA BRANIEWA | 48 |
| 1. INFRASTRUKTURA TECHNICZNA | 48 |
| 2. USŁUGI PUBLICZNE, PROBLEMY SPOŁECZNE..... | 48 |
| 3. PRZESTRZEŃ I EKOLOGIA..... | 48 |
| 4. PRZEDSIĘBIORCZOŚĆ I BUDŻET..... | 48 |
| VII.WIZJA I MISJA ROZWOJU BRANIEWA..... | 49 |
| VIII.CELE STRATEGICZNE I KLUCZOWE ZADANIA ROZWOJU BRANIEWA..... | 50 |
| IX.PLANOWANY SCENARIUSZ ROZWOJU MIASTA BRANIEWA | 58 |
| X.UWARUNKOWANIA ROZWOJU BRANIEWA | 59 |
| XI.WDRAŻANIE STRATEGII MIASTA BRANIEWO | 60 |
| XII.ZAŁĄCZNIK | 61 |



WSTĘP

Strategia rozwoju miasta - Braniewo do 2020 roku jest kontynuacją napisanej w roku 1998 *Strategii rozwoju miasta – Braniewo do 2010 roku* – oba dokumenty określają misję, cele i kierunki rozwoju miasta.

Strategia rozwoju Braniewa jest dokumentem uchwalanym przez Radę Miasta w celu określenia najważniejszych zamierzeń, możliwych do osiągnięcia wspólnym wysiłkiem władz samorządowych, mieszkańców i podmiotów gospodarczych.

Przy realizacji zamierzonych celów trudno jest opierać się wyłącznie na gminnym budżecie, konieczne jest stosowanie takich metod działania, jak: przedsięwzięcia publiczno-prywatne, współpraca międzygminna, pozyskiwanie środków pozabudżetowych, zlecanie zadań publicznych organizacjom społecznym. We współczesnym świecie tylko te gminy osiągają sukces, które potrafią połączyć konkurencyjność i współpracę, rynku i polityki. Samorząd nie jest jedynym podmiotem strategii rozwoju, jednak ponosi odpowiedzialność za jej sformułowanie i uchwalenie.

Strategia próbuje sprostać potrzebie kompleksowego i długofalowego podejścia do rozwoju miasta w szybko zmieniającym się i coraz bardziej konkurencyjnym środowisku. Planowanie strategiczne nie daje gwarancji sukcesu, ale znacznie zwiększa jego prawdopodobieństwo.

Strategia rozwoju miasta Braniewo do 2020 roku określa kierunki działania samorządu w oparciu o zmiany środowiskowe zachodzące w sytuacji społeczno- gospodarczej kraju i regionu. W pierwszej części opracowania dokonano analizy sytuacji społeczno gospodarczej, ekologicznej oraz przestrzennej miasta Braniewo. Przeprowadzone analizy uzupełnione zostały analizą SWOT. Część druga przedstawia cele niezbędne do realizacji oraz przedstawiono scenariusz realizacji rozwoju społeczno-gospodarczego miasta Braniewo.



I. BRANIEWO - CHARAKTERYSTYKA

1. Położenie miasta

Braniewo zajmuje 12,4 km² i położone jest w północno-wschodniej części kraju, w niewielkiej odległości (6 km) od granicy Unii Europejskiej z Obwodem Kaliningradzkim Rosji. Geograficznie leży na północno-zachodnim skraju Równiny Warmińskiej i Wybrzeża Staropruskiego, tuż przy ujściu rzeki Pasłęki do wschodniej części Zalewu Wiślanego. Braniewo było miastem województwa elbląskiego. W wyniku nowego podziału administracyjnego kraju Braniewo jest miastem powiatowym (Powiat braniewski: 46.000 mieszkańców, 7 gmin miejsko - wiejskich), należy do województwa Warmińsko-Mazurskiego.

2. Rys historyczny

Braniewo jest jednym z najstarszych miast w Polsce. W 1240 r. nad rzeką Pasłęką powstała drewniana warownia, wybudowana przez Krzyżaków. Obok na wyspie, nieco powyżej obecnego Braniewa kupcy założyli osadę targową. Najdawniejsza nazwa Braniewa to Brusebergue, miasto otrzymało prawa miejskie dwukrotnie w 1254 i 1284 roku. Braniewo było stolicą Warmii i pierwszą siedzibą biskupów warmińskich. Było również jedynym portem morskim, rozwinęło się jako ośrodek handlu i rzemiosła. Podczas wojny trzynastoletniej Braniewo należało do skierowanego przeciwko Krzyżakom Związku Pruskiego. W 1466 roku wraz z całą Warmią znalazło się w posiadaniu Polski. Dzięki przynależności do Hanzy (od połowy XIV w) Braniewo stało się portem Bałtyckim powiązanym z wieloma ośrodkami handlowymi Europy Zachodniej.

W średniowieczu miasto było bardzo ważnym ośrodkiem kulturalno-oświatowym. W 1564 r. biskup warmiński kardynał Stanisław Hozjusz sprowadził do Braniewa jezuitów i w 1565 r. założył Kolegium jezuickie i seminarium papieskie (1578). Kolegium jezuickie (Colegium Hosianum) stało się znane poza granicami z wysokiego poziomu nauczania. W latach 1589-1773 działała w Braniewie znana Oficyna Drukarska. Cenna biblioteka Colegium Hosianum została zrabowana przez Szwedów okupujących miasto w latach 1626-1635 i wywieziona do Upsalii. Do rozbiorów Braniewo znajdowało się na autonomicznym obszarze podległym władzy biskupów Warmińskich. W 1772 roku dostało się pod zabór Pruski. W 1780 roku zlikwidowano Colegium Hosianum - w to miejsce powstało pruskie Gymnasium Academicum (1781-1818), a później Liceum Hosjanum



STRATEGIA ROZWOJU MIASTA BRANIEWA DO 2020 ROKU

(1818-1912). To ostatnie przemianowano w 1912 roku na Królewską Akademię, następnie w Akademię Państwową, która istniała do 1945 roku. W 1939 roku Braniewo liczyło ponad 21000 mieszkańców. Miasto zostało zdobyte 20 marca 1945r. przez wojska radzieckie, podczas walk legło w gruzach około 80% zabudowy, w tym całe zabytkowe miasto i wszystkie zakłady przemysłowe.

Prowadzone w latach 1952/60 rozbiórki i wprowadzenie do śródmieścia typowej zabudowy blokowej zniszczyły zabytkowy charakter miasta.

3. Samorząd miasta Braniewa

Samorząd Terytorialny działa na podstawie Ustawy o samorządzie terytorialnym z 8 marca 1990 roku. Jest wspólnotą samorządową tworzoną przez mieszkańców gminy, która posiada osobowość prawną, a jej samodzielność podlega ochronie sądowej. Najważniejszym dokumentem stanowiącym o ustroju gminy jest jej statut. Miastem zarządza Burmistrz.

Rada Miasta Braniewa reprezentowana przez Przewodniczącą Rady Miejskiej, składa się z 15 radnych wybranych z pięciu okręgów wyborczych. W ramach rady funkcjonuje sześć komisji problemowych oraz komisja rewizyjna.

II. SYTUACJA SPOŁECZNO GOSPODARCZA

1. Demografia

Biorąc pod uwagę ostatnie trzy lata obserwuje się spadek ogólnej liczby mieszkańców miasta. Stałą tendencją jest minimalnie wyższa liczba kobiet w stosunku do ilości mężczyzn. W okresie ostatnich trzech lat na stu mężczyzn przypadło 106 kobiet.

Tab. Nr 1: Ludność wg płci

| Lata | Ludność | | kobiety na 100 mężczyzn |
|------|---------|---------------|-------------------------|
| | ogółem | w tym kobiety | |
| 2000 | 18929 | 9705 | 105 |
| 2001 | 18973 | 9647 | 103 |
| 2002 | 19106 | 9730 | 103 |
| 2003 | 19117 | 9751 | 104 |
| 2004 | 19037 | 9812 | 106 |
| 2005 | 18696 | 9629 | 106 |
| 2006 | 18505 | 9525 | 106 |



STRATEGIA ROZWOJU MIASTA BRANIEWA DO 2020 ROKU

W tabeli nr 2 przedstawione zostały siedmioletnie obserwacje liczby ludności ze względu na wiek. Zaobserwować można spadek liczby ludności w wieku przedprodukcyjnym co związane jest z niżem demograficznym. Największą grupę stanowi zaś ludność w wieku produkcyjnym, ostatnie dwa lata wykazały wzrost do ok. 70%.

Tab. Nr 2: Ludność wg wieku

| Lata | Ludność | | | | | | |
|------|---------|------------------|-------|--------------|-------|---------------|-------|
| | ogółem | ogółem w wieku | | | | | |
| | | przedprodukcyjny | | produkcyjnym | | poprodukcyjny | |
| | | osób | % | osób | % | osób | % |
| 2000 | 18929 | 5100 | 26,94 | 11851 | 62,61 | 1978 | 10,45 |
| 2001 | 18973 | 4881 | 25,73 | 12064 | 63,59 | 2028 | 10,69 |
| 2002 | 19106 | 4345 | 22,74 | 13062 | 68,37 | 1699 | 8,89 |
| 2003 | 19117 | 4105 | 21,47 | 13225 | 69,18 | 1787 | 9,35 |
| 2004 | 19037 | 3954 | 20,77 | 13254 | 69,62 | 1829 | 9,61 |
| 2005 | 18696 | 3556 | 19,02 | 13227 | 70,75 | 1913 | 10,23 |
| 2006 | 18505 | 3671 | 19,84 | 13025 | 70,39 | 1809 | 9,78 |

Biorąc pod uwagę występującą migrację, obserwuje się stałą tendencję wzrostu odpływu ludności w stosunku do jej napływu w związku z czym saldo migracji jest ujemne i wynosi średnio -74.25 (tab. Nr 3).

Tab. Nr 3: Ruch naturalny i migracyjny ludności

| Lata | ludność ogółem | małżeństwa | urodzenia żywe | zgony | przyrost naturalny | napływ | odpływ | saldo migracji |
|------|----------------|------------|----------------|-------|--------------------|--------|--------|----------------|
| | osób | osób | osób | osób | osób | osób | osób | osób |
| 2000 | 18929 | 103 | 195 | 155 | 40 | 175 | 263 | -88 |
| 2001 | 18973 | 83 | 183 | 137 | 46 | 133 | 247 | -114 |
| 2002 | 19106 | 103 | 202 | 147 | 55 | 269 | 275 | -6 |
| 2003 | 19117 | 91 | 180 | 136 | 44 | 247 | 336 | -89 |
| 2005 | 18696 | 138 | 174 | 143 | 31 | - | - | - |
| 2006 | 18505 | 157 | 167 | 159 | 8 | - | - | - |

2. Rynek pracy

W Urzędzie Miasta Braniewa zarejestrowanych jest obecnie 870 podmiotów prowadzących działalność gospodarczą. Wśród funkcjonujących firm najczęściej znajduje się w sektorze handlu (420 firm) oraz usług (412 firm). Działalność produkcyjną prowadzi 38 podmiotów.



Rok 2003 był rokiem krytycznym dla miejscowego rynku pracy. Inwestycje co prawda trwały, natomiast braniewski samorząd skupił się na minimalizowaniu zobowiązań i kredytów, w krótkim czasie (I, II kwartał 2003 r.), przestało również funkcjonować kilka najważniejszych dla miasta podmiotów: Spółdzielnia Inwalidów „Warmia” zamknęła zakład produkcyjny, przedsiębiorstwa budowlane „Budirol” S.A. i „Inbud” ogłosiły upadłość, Grupa Żywiec S.A. zlikwidowała Browar, który po trzyletniej przerwie i zmianach własnościowych w 2006 roku wznowił działalność. Likwidacja dużych zakładów spowodowała zmniejszenie zapotrzebowania na media skutkiem czego w miejskich przedsiębiorstwach również rozpoczęły się redukcje kadrowe.

Obecnie miejscowy rynek pracy jest ustabilizowany. Funkcjonuje wiele drobnych podmiotów gospodarczych, co nie stwarza zagrożenia dużych zwolnień grupowych w przyszłości. Takie rozproszenie jest z tego punktu widzenia korzystne. Brakuje jednak dużych inwestorów, którzy obok lokowania w mieście swoich inwestycji, tworzyliby również nowe miejsca pracy. Dalsza integracja Polski ze strukturami Unii Europejskiej stwarza realne szanse na zmianę tej niekorzystnej sytuacji. Dodatkowym atutem Braniewa jest jego korzystna lokalizacja w pobliżu wschodniej granicy Unii z Rosją. Przychylne nastawienie lokalnych władz, tworzenie właściwego klimatu sprzyjającego rozwojowi przedsiębiorczości, ulgi i preferencje dla inwestorów, aktywny marketing miasta i regionu to środki, które będą przedsięwzięte aby zmienić obecny status quo.

3. Bezrobocie

Od roku 1998 obserwowany jest postępujący wzrost bezrobocia w mieście, szczególnie wśród osób z wykształceniem podstawowym i zasadniczym zawodowym. Najniższa liczba bezrobotnych obserwowana jest wśród mieszkańców posiadających wyższe wykształcenie. Jednak i w tej kategorii obserwowana jest nieznaczna tendencja wzrostowa. Strukturę bezrobocia przedstawia poniższa tabela.

Tab. Nr 4 : Struktura bezrobotnych wg wykształcenia

| Lata | Bezrobotni zarejestrowani w PUP w Braniewie | | | | | |
|------|---|--------|-------------------------------|--------------------------|---------------------|------------|
| | ogółem | W tym: | | | | |
| | | wyższe | Policealne i średnie zawodowe | Średnie ogólnokształcące | Zasadnicze zawodowe | podstawowe |
| 1995 | 1618 | 22 | 376 | 103 | 600 | 517 |
| 1996 | 1526 | 20 | 359 | 104 | 561 | 482 |
| 1997 | 1272 | 16 | 336 | 103 | 417 | 400 |
| 1998 | 1325 | 12 | 337 | 82 | 473 | 421 |



| | Bezrobotni zarejestrowani w PUP w Braniewie | | | | | |
|-------------|--|-----|-----|-----|-----|-----|
| 1999 | 1694 | 17 | 413 | 121 | 621 | 522 |
| 2000 | 2057 | 47 | 551 | 158 | 727 | 574 |
| 2001 | 2221 | 76 | 574 | 175 | 790 | 606 |
| 2002 | 2318 | 82 | 575 | 203 | 826 | 632 |
| 2003 | 2412 | 102 | 655 | 223 | 828 | 604 |
| 2004 | 2297 | 103 | 635 | 190 | 778 | 591 |
| 2005 | 2216 | 121 | 598 | 192 | 714 | 591 |
| 2006 | 2067 | 107 | 534 | 207 | 652 | 567 |

Tab. Nr 5: Udział bezrobotnych w poszczególnych grupach wiekowych

| Lata | Bezrobotni zarejestrowani w PUP w Braniewie | | | | | |
|-------------|--|----------------|-------|-------|-------|--------------|
| | ogółem | Z tego w wieku | | | | |
| | | 18-24 | 25-34 | 35-44 | 45-55 | 55 i powyżej |
| 1995 | 1618 | 447 | 494 | 502 | 162 | 13 |
| 1996 | 1526 | 403 | 476 | 429 | 198 | 20 |
| 1997 | 1272 | 330 | 394 | 361 | 174 | 13 |
| 1998 | 1325 | 374 | 370 | 361 | 200 | 20 |
| 1999 | 1694 | 468 | 466 | 456 | 279 | 25 |
| 2000 | 2057 | 525 | 599 | 528 | 380 | 25 |
| 2001 | 2221 | 582 | 641 | 544 | 417 | 36 |
| 2002 | 2318 | 552 | 690 | 571 | 462 | 52 |
| 2003 | 2412 | 517 | 682 | 608 | 547 | 58 |
| 2004 | 2297 | 443 | 667 | 529 | 570 | 88 |
| 2005 | 2216 | 445 | 618 | 487 | 567 | 100 |
| 2006 | 2067 | 404 | 574 | 478 | 507 | 104 |

Powyższa tabela nr 5 prezentuje zestawienia bezrobotnych w poszczególnych grupach wiekowych, analizując informacje w niej zawarte należy stwierdzić, że największa liczba zarejestrowanych bezrobotnych występuje wśród osób z przedziału wiekowego 25-34 lata.

Taka struktura bezrobocia jest bardzo niekorzystna, ponieważ oznacza, że ludzie młodzi będący u progu życiowego startu, nie mogą znaleźć zatrudnienia. Wywołuje to zwiększoną migrację zarobkową ludności do większych ośrodków, gdzie łatwiej można znaleźć pracę. Braniewo traci w ten sposób ludzi młodych i lepiej wykształconych.

Liczba osób bezrobotnych w wieku powyżej 55 roku życia jest najniższa, należy jednak podkreślić, że w ciągu ostatnich dwóch lat nieznacznie wzrosła. Pewien wpływ na to mają zapewne świadczenia przedemerytalne przyznawane osobom w tym przedziale wiekowym.



4. Oświata

Na terenie Miasta aktualnie funkcjonują następujące placówki oświatowe :

- cztery szkoły podstawowe (w tym jedna specjalna);
- trzy gimnazja (w tym jedno specjalne);
- pięć szkół ponadgimnazjalnych (w tym jedna specjalna);
- pięć przedszkoli, w tym trzy niepubliczne, jedno miejskie i jedno zakładowe. Placówki przedszkolne obecnie obejmują opieką 405 dzieci w tym ok. 100 sześciolatków. Stan bazy jest dobry i w pełni zabezpiecza potrzeby mieszkańców. Na terenie miasta działa przedszkole wojskowe (ok. 65 dzieci)- dla dzieci rodzin żołnierzy zawodowych;
- szkoła wyższa - Uniwersytet Warmińsko - Mazurski w Olsztynie - Międzynarodowe Centrum Edukacyjne w Braniewie

Ogółem na terenie miasta pełnozatrudnionych jest 385 nauczycieli w tym z wykształceniem wyższym 381.

Szkoły ponadgimnazjalne prowadzą edukację w następujących kierunkach:

- ogólnym na poziomie liceum ogólnokształcącego,
- zawodowym na poziomie techników (wielozawodowym, budowlanym),
- profilowanych na poziomie liceum zawodowego (ekonomia, agroturystyka)

Szkoły ponadgimnazjalne gotowe są na wprowadzenie innych, potrzebnych w regionie kierunków kształcenia.

Uniwersytet Warmińsko - Mazurski w Olsztynie-Międzynarodowe Centrum Edukacyjne w Braniewie posiada czternaście wydziałów, trzydzieści dziewięć kierunków i jednaście specjalności m.in.:

[Wydział Bioinżynierii Zwierząt](#)

- Towaroznawstwo
- Zootechnika

[Wydział Biologii](#)

- Biologia
- Biotechnologia
- Pielęgniarstwo

[Wydział Geodezji i Gospodarki Przestrzennej](#)

- Geodezja i kartografia
- Gospodarka przestrzenna

[Wydział Humanistyczny](#)

- Dziennikarstwo i komunikacja społeczna
- Filologia (germańska, angielska, rosyjska, wschodniosłowiańska, ukraińsko-polska)



- Filologia polska
- Filozofia
- Historia
- Stosunki międzynarodowe

Wydział Kształtowania Środowiska i Rolnictwa

- Architektura krajobrazu
- Ochrona środowiska
- Ogrodnictwo
- Rolnictwo

Wydział Matematyki i Informatyki

- Informatyka
- Matematyka

Wydział Medycyny Weterynaryjnej

- Weterynaria

Wydział Nauk Ekonomicznych

- Ekonomia
- Zarządzanie

Wydział Nauk Społecznych i Sztuki

- Edukacja artystyczna w zakresie sztuki muzycznej
- Edukacja artystyczna w zakresie sztuk plastycznych
- Pedagogika
- Politologia
- Socjologia

Wydział Nauk Technicznych

- Budownictwo
- Edukacja techniczno-informatyczna
- Mechanika i budowa maszyn
- Technika rolnicza i leśna

Wydział Nauki o Żywności

- Inżynieria chemiczna i procesowa
- Technologia żywności i żywienie człowieka
- Towaroznawstwo

Wydział Ochrony Środowiska i Rybactwa

- Ochrona środowiska
- Rybactwo



Wydział Prawa i Administracji

- Prawo
- Administracja

Wydział Teologii

- Teologia
- Nauki o rodzinie

5. Sport

Miejski Ośrodek Sportu MOS „Zatoka” Braniewo działa na terenach po byłym Państwowym Stadzie Ogierów przy ul. Moniuszki oraz stadionu przy ul. Botanicznej. MOS „Zatoka” skupia w swoich strukturach sportowych:

- sekcję piłki nożnej – aktualnie w rozgrywkach bierze udział ok. 200 chłopców w sześciu grupach wiekowych. Przy klubie oprócz Zarządu i etatowych pracowników działa Rada Sponsorów, z których najważniejszymi są Firma MPEC, Rada Miasta Braniewa;
- sekcję bokserska,
- sekcję judo,
- sekcję lekkoatletyczna,
- sekcję brydża sportowego,
- sekcję krótkofalarska.

Tereny przy ul. Moniuszki umową użyczenia Zarząd Miasta jako właściciel obiektów przekazał w bezpłatne używanie na czas nieokreślony z obustronną możliwością jej rozwiązania. Przedmiotem użyczenia jest nieruchomości położona w Braniewie przy ul. Moniuszki 9 obręb nr. 8 miasta Braniewo oznaczona w ewidencji gruntów jako działka /nr. 7/8 o pow. 0,2413 ha. oraz działka nr.7/12 o pow.10.7148 ha/ zabudowana następującymi budynkami, budowlami i urządzeniami:

- budynkiem administracyjno-mieszkalnym /pow. zabudowy 432 m², kubatura 4.605 m³/ w części zamieszkałym przez jedną rodzinę na statusie lokatora bez umowy najmu; stan przejęty jako spadkobierca, po byłym Stadzie oraz procesach sądowych poprzedniego Zarządu;
- garaże/ pow. zabudowy 51m², kubatura 159 m³/;
- kuźnię / pow. zabudowy 257m², kubatura 1.844 m³/;
- wozownią pow. zabudowy 265m², kubatura 928 m³/;
- garażo-warsztatem /pow. zabudowy 162m², kubatura 1.362m³/;
- dwie stajnie/ łącznie pow. zabudowy 2400m², kubatura 20.985m³/;
- ujeżdżalnię /pow. zabudowy 788m², kubatura 4508 m³/;



- stodołę /pow. zabudowy 690m², kubatura 4.350m³/;
- budynkiem wagi/pow. zabudowy 9m², kubatura 27,5 m³/;
- garażem /pow zabudowy 27m², kubatura 95m³/;
- budynkiem gospodarczym /pow. zabudowy 36m², kubatura 114 m³/.

Tereny parku doskonale nadają się do uprawiania sportów biegowych, sportów rekreacyjno-wypoczynkowych. Istniejące stajnie już w chwili obecnej służą do chowu koni sportowych, w wyniku umowy dzierżawnych stajni dla osób prowadzących taką działalność.

Tereny po byłym PSO posiadają uzbrojenie w infrastrukturę techniczną: wodę, kanalizację, energię elektryczną, sieć dróg utwardzonych wewnątrz kompleksu.

Stadion przy ul. Botanicznej posiada pełnowymiarową płytę piłkarską z nawierzchnią trawiastą w dość dobrym stanie, bieżnię lekkoatletyczną do modernizacji, asfaltowy kort do tenisa ziemnego z piłkochwytnymi, asfaltowe boisko do gier małych, salkę gimnastyczną do uprawiania sportów walki, mogącą pomieścić siłownię, treningowe boiska piłkarskie w trakcie rekultywacji oraz budynek szatni i mieszkanie dla gospodarza obiektu. Stadion posiada trybunę częściowo zadaszoną z ławeczkami na stałe zamontowanymi na około 1500 osób. Obiekt jest ogrodzony ze wszystkich stron, posiada zabezpieczenia wymagane do rozgrywania meczy piłkarskich szczebla III ligi. Działalność sportowa sekcji piłki nożnej skupiająca 7 drużyn piłkarskich różnych grup wiekowych wymaga dodatkowej ilości boisk piłkarskich. Dla zapewnienia prawidłowego cyklu treningowego konieczna jest budowa, przynajmniej, jednego pełnowymiarowego boiska trawiastego dla celów treningowych i rozgrywania meczy najmłodszych drużyn.

Bliskość przepływającej obok rzeki „Pasłęki” nasuwa pomysł reaktywowania działającej niegdyś w strukturach MOS sekcji kajakarskiej.

6. Turystyka

Braniewo od lat funkcjonuje jako ważny punkt na mapie turystycznej regionu. Miasto ma ponad 700- letnią historię, było pierwszą stolicą Warmii i siedzibą biskupów warmińskich. W średniowieczu miasto było ważnym ośrodkiem kulturalnym, gospodarczym i oświatowym z Liceum Hosjanum na czele.

Braniewo może pochwalić się licznym skupiskiem zabytków, do których należą między innymi:



Kościół p.w.św. Katarzyny - gotycki realizowany etapami: 1343-1442, halowy, trójnawowy, sześcioprzęsłowy, założony na planie wydłużonego prostokąta, orientowany



Kościół parafialny p.w.św. Antoniego do 1945 roku był kościołem ewangelickim, zbudowanym w 1830-38 wykonany według projektu Karola Fryderyka Schinkla. Od 1946 roku katolicki. Zwrócony prezbiterium ku północy, murowany, tynkowany, halowy, trójosiowy, późnoklasycystyczny



Kościół p.w.św. Trójcy obecnie kościół bizantyjsko-ukraiński wybudowany w początku XVI w. , gotycki, orientowany, salowy, pięciosiowy



Kościół parafialny p.w.św. Krzyża- początkowo odpustowy, od 1923 roku klasztorny Ojców Redemptorystów. Budowany 1722-1747, barokowy, orientowany, założony na planie krzyża greckiego



Kaplica Cmentarna p.w.św. Rocha wybudowana w 1711 roku, barokowa, orientalna, dość mocno zniszczona, w trakcie renowacji



Klasztor św Katarzyny "Regina COELI", neogotycki, wybudowany w latach 1904-1906. Siedziba Przełożonej Prowincji Polskiej



Wieża - fragment zamku biskupiego z XIII w. (nieistniejącego) , łącząca pierwotnie zamek z przedzamczem. Zbudowana na przełomie XIII i XIV w., gotycka, na planie kwadratu, trzykondygnacyjna. Wchodziła w kompleks późniejszego Seminarium Nauczycielskiego.



Kolegium Jezuickie - Liceum Hosianum - obecnie Zespół Szkół Zawodowych. Budynek wzniesiony w 1743-71 r., w 1923 r. nastąpiła dobudowa przęsła zachodniego i włączenie wieży obronnej zwanej Kleszą. Późnobarokowy murowany, trzykondygnacyjny.



Hospicjum dla konwertytów wybudowane w 1719 r.. Fundacja biskupa Teodora Potockiego. Barokowy, parterowy, czteroskrzydłowy, niezadaszony, kwadratowy dziedziniec. Aktualnie mieści się w nim filia Uniwersytetu Warmińsko-Mazurskiego w Olsztynie



Spichlerz Mariacki stanowi pozostałość po kompleksie zaplecza portowego przy rzece Pasłęce. Zbudowany w 1831 r. bez cech stałych.



Urząd Miasta - dawniej siedziba starostwa. Reprezentacyjny gmach ceglany wniesiony w roku 1878 w typowym wówczas stylu dla obiektów użyteczności publicznej, nawiązujący do form gotyckich.



Dworzec kolejowy - wybudowany w roku 1852 w związku z otwarciem linii kolejowej łączącej Braniewo z Malborkiem i Królewcem.



Dom Szwajcarski - konstrukcja ryglowana z wypełnieniem ceglanym. Ciekawy przykład architektury przedmiejskiej z końca XIX wieku.



Budynek mieszkalny - charakter willowy, bez jednoznacznych cech stylowych, o bardzo urozmaiconej bryle, zbudowany w początkach XX wieku na planie prostokąta

Braniewo i okolice charakteryzują się stosunkowo niskim stopniem uprzemysłowienia, co tworzy dogodne warunki do rozwoju turystyki i agroturystyki.

Miasto zaliczane jest do obszaru Zielonych Płuc Polski. Teren ten ma wiele walorów krajobrazowych. Spotkać tu można okazałe pomniki przyrody oraz liczne obszary chronione, w tym cztery rezerваты przyrody:

- Ostoja bobrów na rzece Pasłęce – rezerwat ssaków, rozciągający się na terenie gmin: Wilczęta, Płoskinia, Braniewo i Pieniężno, przedmiotem ochrony są stanowiska bobrów,
- Cielętnik – rezerwat torfowiskowy, położony w gminie Braniewo, przedmiotem ochrony jest stanowisko brzozy niskiej,
- Osiek II – rezerwat torfowiskowy, gmina Wilczęta, przedmiot ochrony – stanowisko maliny moroszki,
- Dolina rzeki Wąlszy – rezerwat krajobrazowy, położony na terenie miasta i gminy Pieniężno, przedmiotem ochrony jest krajobraz doliny rzeki Wąlszy.



Ponadto rzeka Pasłęka sama jest interesującym i zróżnicowanym pod względem krajoznawczym szlakiem wodnym. Swój bieg bierze w Gryźlinach k/Ostródy, a uchodzi do Zalewu Wiślanego w Nowej Pasłęce. Rzeka zawiera dzikie, przełomowe odcinki miejscami niedostępne, przechodzi w odcinki nizinne, gdzie leniwie płynie między łąkami i torfowiskami oraz przebiega przez piękne, dzikie chronione przed agresją turystyczną jeziora.

Niewątpliwą atrakcją turystyczną jest mały ogród zoologiczny, sąsiedztwo Zalewu Wiślanego oraz szlaki turystyczne przebiegające przez miasto, wśród których można wyróżnić między innymi:

Szlaki piesze:

- Szlak Czerwony Pieszy tzw. Kopernikowski: jego trasa rozpoczyna się w Toruniu, prowadzi przez Grudziądz, Kwidzyn, Malbork, Elbląg, Frombork, Braniewo, Pieniężno, Lidzbark Warmiński, Dobre Miasto. Szlak kończy się w Olsztynie.
- Szlak pieszy E-9: jest to szlak dla prawdziwych piechurów. Początek szlaku ma miejsce w Braniewie na dworcu PKP, prowadzi wzdłuż wybrzeża Bałtyku przez miejscowości: Elbląg, Gdańsk, Hel, Świnoujście i dalej wybrzeżem Morza Północnego i Atlantyku do Francji
- Odcinek Pieszego Europejskiego Szlaku Dalekobieżnego. W granicach Polski trasa jego wiedzie wzdłuż brzegu morskiego do Krynicy Morskiej, Elbląga, Fromborka, Braniewa
- Szlak Niebieski (projektowany) pieszy tzw. napoleonka prowadzi z Braniewa do Górowa Iławieckiego

Szlaki rowerowe:

- Międzynarodowy Szlak Rowerowy R1. Jest to szlak prowadzący od granicy z Niemcami w Kostrzynie do granicy z Obwodem Kaliningradzkim w Gronowie. Na terenie woj. warmińsko-mazurskiego prowadzi przez Żuławy Elbląskie, Wysoczyznę Elbląską i Nizinę Warmińską. Długość szlaku - 675,6 km, w tym w woj. warmińsko-mazurskim - 87,3 km. Przebieg szlaku w województwie warmińsko-mazurskim obejmuje swoim zasięgiem: Bagart – Święty Gaj – Stare Dolno – Nowe Dolno – Dzierzgonka – Wiśniewo – Krzewsk – Żurawiec – Tropy Elbląskie – Raczki Elbląskie – Elbląg – Krasny Las – Jelenia Dolina – Łęcze – Kadyny – Tolkmicko – Pogrodzie – Narusa – Frombork – Stępień – Braniewo – Młotecznno – Gronowo
- Transgraniczny Szlak Rowerowy R64. Jest to szlak poprowadzony wokół Zalewu Wiślanego. Jego początek znajduje się w Piaskach, zaś koniec - w Braniewie. Prowadzi



on przez teren Mierzei Wiślanej, Żuław Wiślanych, Wysoczyzny Elbląskiej i Niziny Warmińskiej. Długość szlaku - 187 km, w tym w woj. warmińsko-mazurskim - 116,6 km.

- Szlak rowerowy Bociani – prowadzi z Braniewa do Węgorzewa
- Trasa: Braniewo-Nowa Pasłęka -Frombork (długość trasy 22,5 km)
- „Pętla Żuław”- Międzynarodowa Droga Wodna E-70. Jest to droga wodna łącząca systemy wodne rzek Odry, Warty, Noteci, Wisły wraz z Zalewem Wiślanym i dalej systemem dróg wodnych Europy Wschodniej. Zasadniczym warunkiem rozwoju żeglugi śródlądowej na tym terenie jest modernizacja i rozbudowa infrastruktury śródlądowych dróg wodnych. Stwarza to możliwość zlokalizowania na terenie Braniewa przystani żeglarskiej dla obsługi turystyki wodnej.

Realizacja inwestycji pn. przepławka dla ryb łososiowatych w dużej mierze przyczynia się do rozwoju turystyki wędkarskiej. Od 50 lat działa Braniewskie Koło Wędkarskie, w którym aktywnie udziela się Społeczna Straż Rybacka i Straż Ochrony Przyrody.

Miasto posiada kilkanaście punktów gastronomicznych (kawiarnie, bary, pizzerie, puby), w tym trzy restauracje. Zaplecze noclegowe jakim dysponuje miasto to między innymi: dwa hotele, internat, gościnne pokoje noclegowe, hotelik w Zespole Szkół Budowlanych oraz kwatery agroturystyczne.

Zarówno baza żywieniowa jak i noclegowa ma tendencje rozwojowe w związku ze stale zmieniającą się sytuacją gospodarczo-ekonomiczną powiatu braniewskiego.

Kluczowe inwestycje zmierzające do otwarcia przejścia granicznego Grzechotki-Mamonowo oraz uruchomienie drogi ekspresowej, bezpośrednio wpłyną na zwiększenie ruchu turystycznego, co przy odpowiednim przygotowaniu przyniesie miastu i jego mieszkańcom wiele wymiernych korzyści.

7. Kultura

Braniewskie Centrum Kultury:

W dniu 21 czerwca 2006r. uchwałą nr XXXIX/205/06 Rady Miejskiej w Braniewie powołano do życia instytucję kultury pod nazwą „Braniewskie Centrum Kultury”. Statutowym celem Centrum Kultury jest tworzenie warunków do zaspokajania i rozwijania potrzeb mieszkańców w zakresie kultury.

W ramach Braniewskiego Centrum Kultury działają między innymi:

- sekcja taneczna –S.Z.O.K. czyli Skoczny Zespół Opętany Krokiem działalnością swoją obejmuje dziedziny tańca takie jak: funky, disco - dance, a także dla osób dobrze zorganizowanych ruchowo modern - jazz z elementami stepowania.



STRATEGIA ROZWOJU MIASTA BRANIEWA DO 2020 ROKU

- sekcja teatralna- Grupa teatralna "DRIADA" istnieje od 1988 roku. Instruktorem prowadzącym jest Danuta Uroda. Działalność teatru obejmuje: spektakle, widowiska poetyckie, inscenizacje, teatr cieni i teatr jednego aktora, konkursy recytatorskie.
- sekcja wokalna- działalność sekcji obejmuje zajęcia zespołów: VOICES, GyGyS, KIDS oraz solistów-wokalistów
- zespoły seniorów - Zespół „Ton Lira” został założony w 2003r., w Polskim Związku Niewidomych. Od 2003r. działał przy Miejskim Ośrodku Kultury w Braniewie - obecnie Braniewskim Centrum Kultury. W swoim repertuarze posiada utwory własne, piosenki tradycyjne, ludowe, biesiadne, wojskowe i patriotyczne oraz religijne. Zespół „Tęcza Warmii” utworzony został w 1999r., w Polskim Związku Emerytów i Rencistów. Od 2000r. działał przy Miejskim Ośrodku Kultury - obecnie Braniewskim Centrum Kultury. W swoim repertuarze posiada kompozycje własne, piosenki warmińskie, ludowe, biesiadne, religijne
- sekcja plastyczna
- sekcja pianina

Nowa placówka posiada salę widowiskową, kino. Dysponuje nowoczesnym sprzętem nagłośnieniowym, oświetleniowym scenicznym i estradowym,

Miejska Biblioteka Publiczna:

Realizuje podstawowe zadania i kierunki rozwoju w następującym zakresie :

- gromadzenie, opracowanie i przechowywanie materiałów bibliotecznych służących rozwijaniu czytelnictwa oraz zaspokajaniu potrzeb informacyjnych, edukacyjnych i samokształceniowych ze szczególnym uwzględnieniem materiałów dokumentujących dorobek kulturalny, naukowy i gospodarczy regionu,
- udostępnianie zbiorów na miejscu, wypożyczanie na zewnątrz, prowadzenie wypożyczeń międzybibliotecznych ze szczególnym uwzględnieniem potrzeb dzieci i młodzieży oraz ludzi niepełnosprawnych,
- prowadzenie działalności informacyjno-bibliograficznej,
- popularyzacja książki i czytelnictwa oraz dorobku kulturalnego gminy,
- tworzenie i udostępnianie własnych komputerowych baz danych: katalogowych, bibliograficznych i faktograficznych,
- współdziałanie z bibliotekami innych sieci, instytucjami, organizacjami i towarzystwami w zakresie rozwijania i zaspokajania potrzeb oświatowych i kulturalnych mieszkańców gminy,



- doskonalenie form i metod pracy bibliotecznej,
- umożliwienie czytelnikowi dostępu do informacji internetowej,
- działalność wydawnicza,
- edukacja kulturalna i wychowanie przez sztukę,
- wyrównywanie szans w dostępie do dóbr kultury i wiedzy.

Działalność Biblioteki (oprócz podstawowej) to:

- prowadzenie Punktu Informacji Turystycznej i o Unii Europejskiej,
- tworzenie Bazy Informacji Lokalnej w ramach programu BIS – Biblioteczna Informacyjna Sieć Szkoleniowa,
- kontynuacja gromadzenia dzieł sztuki „Kolekcja dla Braniewa” wspólnie z Fundacją im. M. Kopernika we Fromborku (450 pozycji skatalogowanych).

Biblioteka realizuje projekty coroczne, w tym :

- Międzyszkolny Konkurs „Mistrz Ortografii” (marzec)
- konkurs plastyczny „Rodzinna Twórczość Wielkanocna”
- „Czas Maturzysty” (kwiecień-czerwiec)
- Braniewska Wiosna Literacka (maj)
- Dzień Bibliotekarza (maj)
- Próby Poetyckie Młodych (jesień)
- Biesiada Literacka (jesień)
- ogólnopolska akcja „Cała Polska czyta dzieciom” (całoroczna)

Cele działalności biblioteki to:

- promocja Biblioteki jako lokalnego centrum informacji, kultury i edukacji,
- promocja usług i zasobów Biblioteki na stronach internetowych-utworzenie internetowej witryny MBP (usługi on-line),
- stworzenie bibliotecznej sieci informacyjnej,
- rozwój i doskonalenie informacji regionalnej – umożliwienie chętnym włączenia się do sieci edukacji na odległość,
- stworzenie systemu obsługi osób niepełnosprawnych,
- stworzenie systemu dostępu do informacji medycznej,
- wspomaganie informacyjne administracji samorządowej,
- wspomaganie rozwoju małych i średnich przedsiębiorstw poprzez wdrożenie przepływu informacji technicznej,
- zwiększenie nakładów na zakup nowych pozycji książkowych i multimedialnych,
- promocja wydawnictw regionalnych,
- realizacja projektów kulturalnych,



- szerokopasmowe łącze między instytucjami publicznymi (elektroniczny obieg dokumentów, elektroniczna archiwizacja dokumentów, elektroniczne usługi dla ludności),
- utworzenie Publicznego Punktu Dostępu do Internetu PIAP (projekty dla miasta).

8. Organizacje pozarządowe funkcjonujące na terenie miasta Braniewa

- Stowarzyszenie Pomocy Społecznej „Socjal”
- Związek Harcerstwa Polskiego Hufiec im. M. Kopernika w Braniewie
- Polski Związek Niewidomych Koło w Braniewie
- Stowarzyszenie Wspierania Inicjatyw Na Rzecz Osób Niepełnosprawnych WinRON w Braniewie
- Klub Turystyczny „Figa”
- Towarzystwo Przyjaciół Braniewa
- Miejski Klub Sportowy „Zatoka”
- Stowarzyszenie Piłki Siatkowej „Sparta”
- Miejski Szkolny Związek Sportowy
- Klub Abstynenta
- Centrum Integracji Społecznej
- Polski Związek Wędkarski
- Katolicka Poradnia Rodzinna
- Polskie Stowarzyszenie Diabetyków
- Katolickie Przymierze dla Braniewa
- Polski Związek Emerytów Rencistów i Inwalidów
- Związek Sybiraków
- Związek Inwalidów Wojennych
- Ogródki Działkowe „Poldery”
- Ogródki Działkowe „Marianówka”
- Ogródki Działkowe „Katarzynki”
- Związek Kombatantów i Byłych Więźniów Politycznych
- Polski Związek Filatelistyczny
- Związek Ukraińców w Polsce – Zarząd Koła w Braniewie



9. Współpraca krajowa i zagraniczna wspólnoty samorządowej

Zakres współpracy krajowej Braniewa wyznacza przynależność do następujących związków i stowarzyszeń:

- Związek Miast Polskich (od 24 października 1990 roku) - organizacja reprezentująca i dbająca o wspólne sprawy miast i miasteczek z terenu całego kraju. Celem ZMP jest nie tylko wspieranie samorządności lokalnej, ale również obrona interesów miast, artykułowanie ich potrzeb, wymiana doświadczeń w zarządzaniu zagadnieniami lokalnymi, dążenie do gospodarczego i kulturalnego rozwoju miast. Istotnym elementem działalności Związku jest promocja miast, polegająca na przedstawianiu ich możliwości gospodarczych partnerom krajowym i zagranicznym. Do Związku należą 304 miasta, w tym prawie wszystkie miasta wojewódzkie. Mieszka w nich 76% miejskiej ludności kraju.
- Komunalny Związek Gmin Nadzalewowych (od 21 czerwca 1995 roku) - związek wykonujący zadania publiczne w zakresie ochrony środowiska naturalnego i aktywizacji regionu pod względem gospodarczym.
- Program „Pętla Żuław” – Braniewo bierze udział w realizacji programu, którego celem jest rozwój dróg wodnych delty Wisły i Zalewu Wiślanego (w zakresie ich wykorzystania pod kątem turystyki). Partnerami programu są miasta i gminy położone na obszarze dwóch województw: pomorskiego i warmińsko-mazurskiego, wzdłuż Dolnej Wisły wraz z dopływami: Martwa Wisła, Śmiała Wisła, Motława, Nogat, Szkarpawa, Wisła Królewiecka, Tuga Wielka wraz z Zalewem Wiślanym. Łączna długość dróg wodnych objętych programem wynosi 298,5 km. Celem jest poprawa stanu śródlądowych dróg wodnych poprzez modernizację infrastruktury służącej żegludze (kanały, śluzy) oraz parametrów urządzeń żeglugowych. Programem zajmuje się i pełni funkcje wiodącą Urząd Marszałkowski Województwa Pomorskiego. Miasto Braniewo zadeklarowało swój udział w Programie pod hasłem: „Budowa przystani żeglarskiej na rzece Pasłęce przy ul. Portowej w Braniewie” Zakłada się budowę przystani (na ok. 40 miejsc do cumowania). Szacowany koszt tej inwestycji wynosi 2,9 mln zł. Przewidywany okres realizacji 2008-2010r. Obecnie jest opracowywana koncepcja funkcjonalno-użytkowa dla tego projektu.
- Stowarzyszenie Gmin Rzeczypospolitej Polskiej Euroregion Bałtyk (od 28 stycznia 1998 roku) - związek działający na terenie województw Pomorskiego i Warmińsko - Mazurskiego w celu poprawy warunków życia ludności zamieszkującej tereny objęte zasięgiem, ze szczególnym uwzględnieniem terenów przygranicznych. Idea utworzenia Euroregionu powstała wśród polityków działaczy gospodarczych



południowo-wschodniej Szwecji oraz północno-wschodniej Polski. Prace organizacyjne trwały bardzo krótko, pierwsza konferencja poświęcona możliwościom utworzenia Euroregionu (pod roboczą nazwą „Jantar”) odbyła się na przełomie lutego i marca 1997 roku w Malborku a już 22 lutego 1998 roku podpisano Porozumienie o utworzenie Euroregionu Bałtyk. Euroregion Bałtyk jest jedną z największych tego typu organizacji w Europie zarówno pod względem ilości uczestniczących Stron, obszaru oraz ludzi zamieszkujących te regiony. Terytorium Euroregionu to na terenie Polski województwa pomorskie i warmińsko-mazurskie, na terenie Federacji Rosyjskiej Obwód Kaliningradzki, na terenie Litwy Kłajpeda i Okręg Kłajpedzki, na Łotwie Kurlandzki Okręg Planistyczny (zachodnia Łotwa), na terenie Szwecji województwa Blekinge, Kalmar, Kronoberg, na terenie Danii wyspa Bornholm. Obecnie na terenie Polski Członkami Stowarzyszenia Gmin RP Euroregion Bałtyk jest 84 gminy oraz 5 powiatów z terenu województw Pomorskiego oraz Warmińsko-Mazurskiego.

- Stowarzyszenie na Rzecz Reformy Szkolnej (od 1997) - organizacja pozarządowa wspierająca rozwój oświaty przez udział w tworzeniu programów oświatowych i nauczania, współpraca z Ministerstwem Edukacji Narodowej, tworzenie na zlecenie gmin lokalnych strategii rozwoju oświaty, wspieranie innowacji w zarządzaniu szkołami i oświatą gminną, publikacje naukowe na łamach „Dyrektora szkoły” i „Wspólnoty” oraz współpracę z innymi stowarzyszeniami i związkami gmin.
- Związek Gmin Warmińsko Mazurskich (2002) priorytetowym kierunkiem działania Związku jest wzrost rozwoju społeczno gospodarczego regionu Warmii i Mazur.
- Współpraca z partnerami zagranicznymi finansowana jest w całości z budżetu miasta Braniewa. Ramy tej współpracy wyznacza umowa o współpracy przygranicznej zawarta z miastem Zielonogradsk w dniu 21 kwietnia 1994 roku w celu organizacji wymian kulturalnych. Dotychczasowa złożona sytuacja polityczna i gospodarcza Rosji przyczyniła się do zaprzestania tej współpracy.
- Efektem międzynarodowej aktywności Braniewa jest również nieformalna przynależność miasta do Związku Miast Hanzeatyckich. Zaczątkiem Hanzy był powstały w latach 1256-1264 związek tzw. miast wendyjskich (tzn. dawnych słowiańskich) - Lubeki, Kilonii, Wyszomierza (Wismer), Roztoki (Rostock) i Strzałowa (Stralsund) oraz Hamburgia i Lüneburga. Głównym celem była wzajemna ochrona interesów, zwłaszcza handlowych i zwalczanie piractwa. Za formalne narodziny właściwej Hanzy można uznać zjazd miast w 1356 roku w Lubece. Nazwa wywodzi się od gockiego słowa hansa, oznaczającego zbrojną drużynę. Dawna Hanza zakończyła swoją działalność. W roku 1980 roku odbył się pierwszy zjazd Nowej Hanzy. Postanowiono kontynuować



współpracę gospodarczą i kulturową. Polskie Miasta zainteresowały się dalszą współpracą w ramach Związku Nowej Hanzы. Rozszerzono współpracę poprzez realizację wspólnych projektów, bieżącą wymianę informacji o miastach i imprezach. Dwanaście miast polskich podpisało deklarację upoważniającą Gdańsk do reprezentowania ich interesów. Miastami wchodzącymi w skład Związku są nimi: Wrocław, Stargard Szczeciński, Białogard, Toruń, Braniewo, Chełmno, Kołobrzeg, Koszalin, Sławno, Kraków, Strzelce Opolskie.

10. Pomoc Społeczna

Zmiany wynikające z transformacji ustrojowej w Polsce spowodowały, że polityka społeczna stała przed wieloma trudnymi, często bardzo złożonymi kwestiami społecznymi. Ubóstwo wielu rodzin stało się faktem, wzrasta zarówno liczba bezrobotnych, jak i bezdomnych, nasilają się zjawiska patologii społecznych. Taki stan powoduje, iż stale wzrasta zakres zadań stawianych przed instytucjami pomocy społecznej, zwiększa się zarówno liczba spraw, jak również ich ciężar gatunkowy, stopień trudności. Pokonanie tego typu zagrożeń winno stać się celem polityki społecznej, a szczególnie jej instrumentu – pomocy społecznej.

Niepokojący jest jednak fakt, iż stale rośnie liczba osób oczekujących pomocy, zwłaszcza materialnej, podczas gdy środki finansowe jakimi dysponują instytucje społeczne są coraz bardziej nie wystarczające w stosunku do potrzeb.

Zadaniem pomocy społecznej jest między innymi tworzenie warunków organizacyjnych prawidłowego funkcjonowania systemu, w tym niezbędnej infrastruktury socjalnej. W systemie pomocy społecznej powinny funkcjonować instytucje i placówki, umożliwiające pełną realizację zadań, wynikających z przepisów prawa.

Terenem działania Miejskiego Ośrodka Pomocy Społecznej w Braniewie jest obszar administracyjny miasta Braniewa, zamieszkały według danych za rok 2005¹ przez 18.696 mieszkańców natomiast w 2006 roku ilość mieszkańców wynosiła 18.505, w tym:

- 3.671 osób w wieku przedprodukcyjnym, co stanowi 19,84% ogółu mieszkańców
- 13.025 osób w wieku produkcyjnym, co stanowi 70,39% ogółu mieszkańców
- 1.809 osób w wieku poprodukcyjnym, co stanowi 9,78% ogółu mieszkańców

Według szacunkowych danych w rejonie działania ośrodka zamieszkuje około:

- 91 rodzin wielodzietnych
- 186 rodzin niepełnych

¹ Dane z Miejskiego Ośrodka Pomocy Społecznej w Braniewie na dzień 31.12.2006



- 162 rodzin z osobami niepełnosprawnymi
- 49 emerytów
- 53 rencistów
- 2.067 bezrobotnych
- 1.400 rodzin wymagających osłony socjalnej w ramach systemu pomocy społecznej i dodatków mieszkaniowych.

Warto podkreślić, iż statutowe cele ośrodka w sposób znaczący są wspierane działaniami Stowarzyszenia Pomocy Społecznej „SOCJAL”, które funkcjonuje w oparciu o infrastrukturę i kadre ośrodka. Formuła działania przedmiotowego stowarzyszenia sprowadza się do wykorzystania źródeł pozabudżetowych przy realizacji programów pomocowych. W strukturach tej organizacji pozarządowej działa noclegownia dla bezdomnych, dział pośrednictwa pracy, ognisko wychowawcze – przytulisko dla dzieci z rodzin patologicznych, świetlica środowiskowa, ośrodek wolontariatu. Skutecznym instrumentem polityki społecznej jest również Powiatowe Centrum Pomocy Rodzinie, które wykonuje m.in. zadania w zakresie: pomocy społecznej, polityki prorodzinnej i wspierania osób niepełnosprawnych. Ponadto infrastrukturę społeczną w sferze socjalnej tworzą instytucje opiekuńcze, podmioty o charakterze pół stacjonarnym świadczące pomoc oraz organizujące terapię środowiskową. Pierwsza grupa reprezentowana jest w Braniewie przez Dom Pomocy Społecznej, Szpital Powiatowy oraz Zakład Opiekuńczo Leczniczy.

Powiatowy Dom Pomocy Społecznej o profilu „dla osób upośledzonych umysłowo i chorych psychicznie” posiada 86 miejsc statutowych. Przedmiotowa placówka świadczy usługi, na poziomie obowiązującego standardu, osobom wymagającym całodobowej opieki. Zakres świadczeń obejmuje usługi: bytowe, opiekuńcze, wspomagające, edukacyjne w formach i w zakresie wynikającym z indywidualnych potrzeb i umożliwiających korzystanie ze świadczeń przysługujących z tytułu powszechnego ubezpieczenia zdrowotnego.

Również zakres usług świadczonych przez Samodzielny Publiczny Zakład Opieki Zdrowotnej spełnia istotną rolę w powiecie. Szpital Powiatowy w Braniewie im. Ludwika Rydygiera dysponuje 127 łózkami.

W ramach struktur szpitala działa:

- izba przyjęć
- oddział chirurgiczny z blokiem operacyjnym i anestezjologią posiadający 25 łózek
- oddział położniczo-ginekologiczny posiadający 15 łózek
- oddział noworodków posiadający 5 łózek
- oddział dziecięcy posiadający 12 łózek



STRATEGIA ROZWOJU MIASTA BRANIEWA DO 2020 ROKU

- oddział wewnętrzny z salą intensywnego nadzoru kardiologicznego posiadający 40 łóżek
- dział rehabilitacji i fizykoterapii
- apteka szpitalna
- centralna sterylizatornia

Pomoc doraźna udzielana jest przez Pogotowie Ratunkowe. Ponadto pracownice diagnostyczne wykonują m.in. badania: RTG, EKG, USG, Holtera, ECHA-Serca. Konsultacji specjalistycznych udzielają poradnie: chirurgiczna, pediatryczna, internistyczna, ginekologiczno – położnicza. Liczba osób przyjmowanych na poszczególne oddziały w ostatnich dwóch latach przedstawiała się następująco:

Tab. Nr 6:

| Oddziały | 2005 r | 2006 r |
|---|------------------|---|
| Oddział chirurgiczny z blokiem operacyjnym i anestezjologią | 1306 | 1218 |
| Oddział położniczo-ginekologiczny z pododdziałem noworodkowym | 1193 | 930 dla oddziału położniczo-ginekologicznego |
| Oddział noworodkowy | Istnieje od 2006 | 279 |
| Oddział dziecięcy | 596 | 658 |
| Oddział wewnętrzny z salą intensywnego nadzoru kardiologicznego | 1734 | 1736 |
| Zakład Opiekuńczo-Lecznicy Psychiatryczno-Geriatryczny | 68 | 55 |

Zakład Opiekuńczo-Lecznicy Psychiatryczno-Geriatryczny dysponuje 30 miejscami i ma za zadanie objęcie całodobową opieką osób nie wymagających hospitalizacji w oddziałach ostrych, a których stan zdrowia nie pozwala na przebywanie w ich środowisku domowym. Przebywają tam osoby przewlekle chore i niepełnosprawne z dużymi deficytami w samoopiece i samopielegnacji, które nie kwalifikują się do leczenia szpitalnego, ale wymagają stacjonarnych świadczeń pielęgniarских i rehabilitacyjnych prowadzonych pod nadzorem lekarza. Zakład zapewnia całodobową opiekę medyczną i pielęgniarską leczenie farmakologiczne, rehabilitację i odpowiednią dietę.

Na terenie Miasta Braniewa działają także:

Zespół Ratownictwa Medycznego w ramach którego funkcjonują:

- Biuro wezwań, rejestracji i informacji
- Zespoły wyjazdowe tj: zespół wyjazdowy „R” w Braniewie i zespół wyjazdowy „W” w Pieniężnie
- Ambulatorium

Poradnie specjalistyczne w ramach których działają:

- Poradnia chirurgiczna



- Poradnia konsultacyjna ginekologiczno-położnicza
- Poradnia rehabilitacyjna

Pracownie diagnostyczne działające w oparciu o:

- Pracownia RTG
- Pracownia USG
- Pracownia prób wysiłkowych badań holterowskich
- Pracownia EKG i spirometrii
- Pracownia endoskopii gastroenterologicznej
- Laboratorium analityczne z pracowniami
- Laboratorium bakteriologiczne

Podstawowa Opieka Zdrowotna obejmująca:

- nocną i świąteczną ambulatoryjną opiekę lekarską i pielęgniarzką w ramach POZ
- nocną i świąteczną wyjazdową opiekę lekarską i pielęgniarzką w ramach POZ
- Transport sanitarny w ramach POZ

Ponadto na terenie miasta Braniewa prowadzą działalność:

Wojskowa Specjalistyczna Przychodnia Lekarska, która powstała na bazie utworzonego w 1962 roku batalionu medycznego - polikliniki wojskowej, a od 1982 roku polikliniki - szpitala wojskowego. W 1996 roku nastąpiła restrukturyzacja w wyniku, której oddziały szpitalne zostały zlikwidowane a powstał Batalion Medyczny - Wojskowa Specjalistyczna Przychodnia Lekarska. Do roku 1999 Przychodnia dysponowała 11 specjalistycznymi gabinetami lekarskimi oraz gabinetem stomatologiczno-protetycznym i pracowniami: RTG, analityki lekarskiej, USG, fizjoterapii. Ogółem pod opieką wykwalifikowanego zespołu lekarzy, pielęgniarek i techników medycznych znajdowało się 5 tys. pacjentów (kadry, żołnierzy ZSW, pracowników cywilnych wojska. W 1999 roku w wyniku kolejnej restrukturyzacji, został utworzony WSPL SP ZOZ. Obecnie placówka świadczy swoje usługi w gabinetach podstawowej opieki zdrowotnej i 16 poradniach specjalistycznych. Prowadzi aptekę, punkt szczepień, gabinet medycyny pracy. Działalność prowadzą również pracownie RTG, USG, analityki laboratoryjnej oraz zakład fizjoterapii i kinezyterapii.

Niepubliczny Zakład Opieki Zdrowotnej „Puls” w Braniewie – w ramach którego działają:

- POZ Poradnia Pielęgniarek i Położnych Środowiskowo – Rodzinnych
- Poradnia Terapii Uzależnień
- Pielęgniarska Opieka Długoterminowa

Placówka oferuje pomoc dla osób uzależnionych od alkoholu i współuzależnionych (żyjących w związku z alkoholikiem) oraz dorosłych dzieci alkoholików.



STRATEGIA ROZWOJU MIASTA BRANIEWA DO 2020 ROKU

Formy pomocy ambulatoryjnej to m.in: diagnoza uzależnienia i diagnoza problemowa, porady indywidualne i rozmowy motywujące do trzeźwienia, psychoterapia indywidualna, psychoterapia grupowa na poziomie podstawowym, konsultacje lekarskie.

Niepubliczny Zakład Opieki Zdrowotnej „Nasz Lekarz” w Braniewie

Niepubliczny Zakład opieki zdrowotnej w Braniewie

Ośrodek Medycyny Szkolnej

W Braniewie funkcjonuje szereg podmiotów zapewniających pomoc i terapię środowiskową, instytucji, zrzeszeń, świetlic, poradni, klubów, grup integracyjnych, czy też noclegownia. Instytucje te świadczą pomoc różnym grupom potrzebujących, wśród których wymienić należy m.in. bezdomnych, osoby uzależnione oraz ich rodziny, dzieci z rodzin patologicznych oraz z dysfunkcjami zdrowotnymi.

Tab. Nr 7: Wykaz instytucji i placówek świadczących pomoc rodzinie na terenie miasta Braniewa.

| L.p. | Instytucje, placówki Lokalizacja | Forma pomocy | |
|------|--|---|---|
| | | Zakres poradnictwa | Finansowa i inna |
| 1. | Poradnia Rodzinna przy parafii Św. Antoniego, ul. Królewiecka 24 | Przedmałżeńskie i małżeńskie doradztwo w zakresie NPR i komunikacji międzypersonalnej | Doraźna pomoc materialna poradnictwo pedagogiczne, psychologiczne, terapie rodzinne, mediacje |
| 2. | Klasztor Ojców Redemptorystów ul. Świętokrzyska 10 | Poradnictwo przedmałżeńskie (kursy) | Doraźna Pomoc materialna |
| 3. | Szkoły Rodzenia ul. Piłsudskiego 5 i ul. Gdańska 8 | - | Zajęcia teoretyczne i praktyczne |
| 4. | Stacja „CARITAS” ul. Bł. Reginy Protmann 1 | - | Doraźna pomoc materialna, żywnościowa |
| 5. | Ośrodek Interwencji Kryzysowej ul. Kościuszki 10 | Uzależnienia od alkoholu i narkotyków | Poradnictwo terapeutyczne, prawne, psychologiczne |
| 6. | Katolicki Ośrodek wsparcia dla Dzieci i Młodzieży z Punktem Interwencji Kryzysowej ul. Bł. Reginy Protmann 4 | Poradnictwo psychologiczno - pedagogiczno-prawne całodobowe | Placówka prowadzi świetlicę terapeutyczną dla dzieci objętych pobytami dziennymi, placówkę |
| 7. | Parafia Garnizonowa św. Wojciecha ul. Sucharskiego | Poradnictwo przedmałżeńskie | |
| 8. | Poradnia Psychologiczno-Pedagogiczna ul. Kościuszki 105 a | Poradnictwo rodzinne, zawodowe, psychologiczne, pedagogiczne, logopedyczne | |
| 9. | Gabinet Terapii Zajęciowej przy Poradni Psychologiczno- Pedagogicznej ul. Kościuszki 105 a | Poradnictwo terapeutyczne | Terapia dzieci niepełnosprawnych ruchowo i upośledzonych ruchowo |
| 10. | Dom Dziennego Pobytu przy MOPS ul. Królewiecka 24 | Poradnictwo pedagogiczne, terapeutyczne | Świetlica środowiskowa, terapia zajęciowa, wydawanie posiłków, usługi opiekuńcze oraz specjalistyczne usługi opiekuńcze |

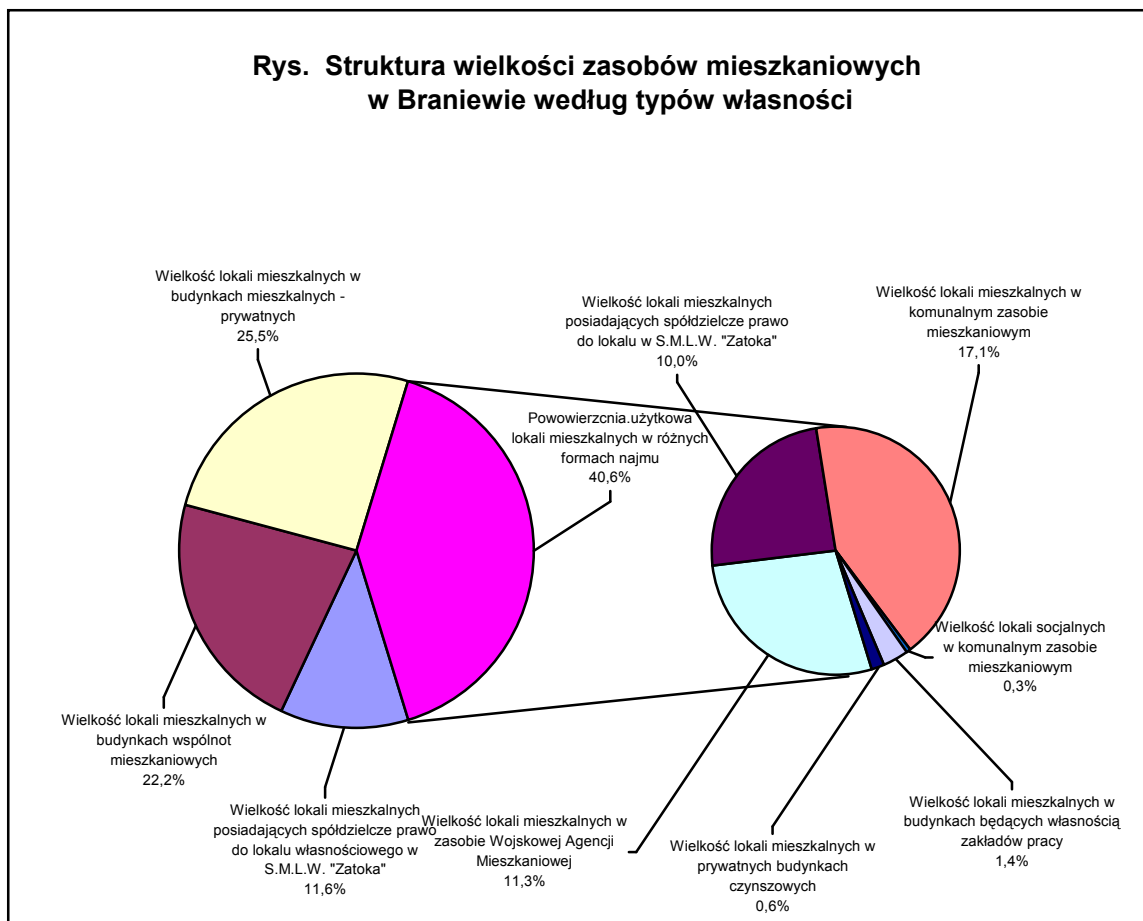
11. Tab. Nr 8: Mienie komunalne:

| Rodzaj gruntów | Powierzchnia | |
|---|----------------|-------------|
| | Ha | % |
| Całkowita powierzchnia miasta Braniewa | 1 245,0 | 100 |
| Struktura własności: | | |
| Grunty Skarbu Państwa | 463,0 | 37,2 |
| Grunty Gminy Miasta Braniewa | 500,0 | 40,2 |
| Grunty Powiatu | 49,0 | 3,9 |
| Grunty Województwa | 7,0 | 0,6 |
| Własność Osób Fizycznych | 193,0 | 15,5 |
| Własność Kościołów i Związków Wyznaniowych | 19,0 | 1,5 |
| Spółki Prawa Handlowego | 14,0 | 1,1 |
| Struktura użytków gruntowych stanowiących własność Gminy Miasta Braniewo: | 500,0 | |
| Użytki Rolne | 202,0 | 40,4 |
| Grunty Leśne i Zadrzewienia | 9,0 | 1,8 |
| Grunty Zabudowane i Zurbanizowane | 190,0 | 38 |
| <i>Tereny mieszkaniowe, przemysłowe, inne tereny niezabudowane, zurbanizowane tereny nie zabudowane, tereny rekreacyjno – sportowe:</i> | 99,0 | |
| Nieuzytki | 16,0 | 3,2 |
| Tereny Różne | 83,0 | 16,6 |
| <i>Grunty przekazane w użytkowanie, stanowiące własność Gminy Miasta Braniewa:</i> | 264,2 | |
| Użytkowanie Wieczyste | 71,0 | 26,87 |
| Dzierżawa | 183,5 | 69,45 |
| - na cele handlowo usługowe | 47,7 | 25,99 |
| - pod garażami | 0,6 | 0,33 |
| - grunty rolne | 133,0 | 72,48 |
| - pod budynkami mieszkalnymi | 0,4 | 0,22 |
| - inne (parkingi, place, itp.) | 1,8 | 0,98 |
| Zarząd i Użytkowanie | 9,7 | 3,67 |



12. Mieszkalnictwo

Szacunkową strukturę wielkości zasobów mieszkaniowych w Braniewie według typów własności poszczególnych lokali mieszkalnych odzwierciedla poniższy rysunek.



Źródło: Opracowanie własne na podstawie zebranych danych.

Największy jednorodny zasób mieszkaniowy tworzą lokale mieszkalne w budynkach prywatnych, stanowiąc 25,5% ogółu powierzchni użytkowej wszystkich mieszkań w Braniewie. Łącznie w różnych formach własności osoby fizyczne dysponują 60,0% ogółu powierzchni lokali mieszkalnych. Komunalny zasób mieszkaniowy stanowi zaś 17,4%, w tym 0,3% to lokale socjalne. Lokale mieszkalne w Braniewie posiadają właściciele instytucjonalnych, którzy zarządzają swoją substancją mieszkaniową. Do tych właścicieli należą:

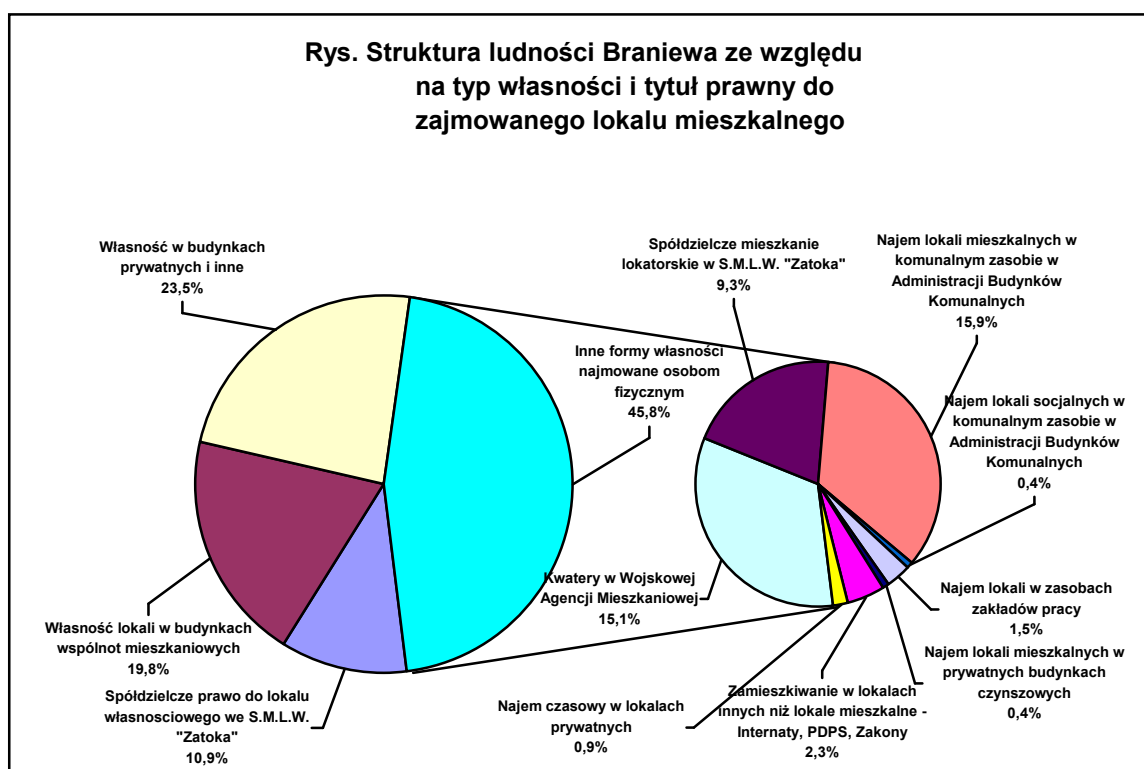
- Gmina Miasta Braniewa – zastąpiona przez Administrację Budynków Komunalnych – tworząca komunalny zasób mieszkaniowy.
- Spółdzielnia Mieszkaniowa Lokatorsko-Własnościowa „Zatoka”.
- Wojskowa Agencja Mieszkaniowa.
- Zakłady pracy – PKP, Mir Trade Polska, Komenda Powiatowa Państwowej Straży Pożarnej.



- Osoby fizyczne.

Populację mieszkańców Braniewa stanowi 18.505 osób. Statystyczna powierzchnia użytkowa lokalu mieszkalnego przypadająca na jednego mieszkańca wynosi 17,1 m², podczas gdy w budynkach stanowiących własność osób fizycznych przeciętnie na jednego mieszkańca przypada 18,0 m². Największe zaludnienie występuje w lokalach socjalnych (65 osób w 31 lokalach socjalnych), w kwaterach będących w zasobach Wojskowej Agencji Mieszkaniowej, oraz lokalach mieszkalnych w będących własnością zakładów pracy, gdzie na jedną osobę przypada odpowiednio 12,3 m², 12,8 m² i 16,3 m² powierzchni użytkowej.

Strukturę ludności Braniewa uwzględniającą typy własności i tytuły prawne do zajmowanego lokalu mieszkalnego prezentuje poniższy rysunek.



Źródło: Opracowanie własne na podstawie zebranych danych.

Najliczniejsza grupa ludności mieszka w lokalach mieszkalnych w budynkach prywatnych stanowiąc 23,5% ogółu populacji Braniewa. Łącznie w różnych formach własności lokali skupionych w rękach osób fizycznych zamieszkuje 54,6% ogółu ludności. Komunalny zasób mieszkaniowy w 2005² roku wyniósł 40.264,29 m² a w roku 2006 nastąpił spadek zasobów do 40.069,54 m² w tym wielkość lokali socjalnych w komunalnym zasobie mieszkaniowym wynosiła 855,90 m².³ Prywatyzacja mieszkań komunalnych powoduje, iż zasoby mieszkaniowe miasta systematycznie ulegają zmniejszeniu. Na lata 2005-2009 średnio

² Dane z Administracji Budynków Komunalnych w Braniewie

³ Dane z „Programu gospodarowania mieszkaniowym zasobem Gminy Miasta Braniewa na lata 2005-2009”



szacuje się zapotrzebowanie na 20 lokali socjalnych rocznie z tytułu wystąpienia klęski żywiołowej, katastrofy lub pożaru- średnio 2 rocznie, a z tytułu niezaspokojonych potrzeb mieszkaniowych i niskich dochodów – średnio 30 rocznie.

Spośród ogółu budynków mieszkalnych zdecydowana większość ponad 58% to obiekty zbudowane przed 1945 rokiem i ich stan techniczny przedstawia wiele do życzenia. Można wysnuć tezę, iż skutkiem tego stanu rzeczy była prowadzona polityka czynszowa, która doprowadziła do znacznej degradacji zasobów mieszkaniowych. Skutkiem sprzedaży mieszkań komunalnych z upustami sięgającymi 95% ich wartości jest uwłaszczenie osób, dla których udźwigniecie dostosowanego do potrzeb remontowych ciężaru wydatków na koszty zarządu nieruchomością wspólną we wspólnocie mieszkaniowej jest często zadaniem niewykonalnym. Powstałe wspólnoty mieszkaniowe nie zawsze wykazują znaczące postępy w dziedzinie remontów części wspólnych. Ich opłaty na koszty zarządu nieruchomością wspólną są często dużo niższe niż poziom stawek czynszu komunalnego w tych budynkach.

Stawka podstawowa czynszu mieszkaniowego w komunalnym zasobie mieszkaniowym Gminy Miasta Braniewa wynosi 2,38 zł za 1 m² ⁴. Minimalny czynsz po obniżkach związanych z użytecznością lokali to 1,94 zł za 1 m², zaś maksymalny czynsz przy uwzględnieniu czynników podwyższających wartości użytkowe mieszkania to 2,73 zł 1 m². Czynsz za lokale socjalne wynosi 0,51 zł za 1m². Pożądana wielkość czynszu ale i opłat na koszty zarządu nieruchomością wspólną, aby utrzymać we właściwym stanie technicznym substancję mieszkaniową oraz zaspokoić bieżące potrzeby zasobu mieszkaniowego, winna kształtować się na poziomie zbliżonym do 3% wartości odtworzeniowej lokalu mieszkalnego. Jest to obecnie kwota 5,00 zł/m² miesięcznie powierzchni użytkowej lokalu mieszkalnego. Jednak mając na uwadze względy społeczne, siłę nabywczą najemców i właścicieli, otoczenie ekonomiczne w skali mikro i makro, realny poziom czynszu i możliwość kształtowania kosztów zarządu nieruchomością wspólną – osiągnięcie pożądanego poziomu 5 zł/m² możliwe będzie dopiero w długim horyzoncie czasowym.

Zadłużenie w komunalnym zasobie mieszkaniowym w ostatnich dwóch latach kształtowało się następująco: w roku 2005 wynosiło 1.338.461,75 zł a w roku 2006 wyniosło 1.207.583,42. Ogólnie można przyjąć, że 24,8 % rodzin nie płaci regularnie swoich zobowiązań czynszowych i innych opłat.

Wydaje się, że nie ma złotego środka w polityce czynszowej. Konflikt interesów właściciela zasobu mieszkaniowego i jego lokatora na tle opłaty czynszowej będzie istniał zawsze. Jednym z rozwiązań jest z pewnością wzrost siły nabywczej ludności i związane

⁴ Dane z Administracji Budynków Komunalnych w Braniewie



z tym nieuchronne prawa wolnego rynku, determinujące decyzje najemców w kierunku nabycia na własność swojego mieszkania.

Obecnie Gmina Miasta Braniewa dysponuje 901 mieszkaniami w tym: 131 mieszkaniami zlokalizowanymi w 28 budynkach będących w 100% własnością Gminy Miasta Braniewa, 69 mieszkaniami zlokalizowanymi w 10 budynkach będących w Administracji Budynków Komunalnych w Braniewie, stanowiące współwłasność Gminy Miasta Braniewa oraz 701 mieszkaniami zlokalizowanymi w 179 budynkach będących w administracji Wspólnot Mieszkaniowych z udziałem Gminy Miasta Braniewa.

III. INFRASTRUKTURA TECHNICZNA

1. Drogi, parkingi

⁵W granicach administracyjnych Braniewa znajduje się 40.452 kilometrów dróg zajmujących powierzchnię pasa drogowego 339.437 m²,

Największy udział w powierzchni oraz długości mają drogi powiatowe – 25.535 km zajmujących powierzchnię pasa drogowego 175.135m². Stan powierzchni dróg powiatowych przedstawia się następująco:

- drogi utwardzone stanowią 3 %,
- drogi ulepszone stanowią 94 %,
- drogi gruntowe stanowią 3 %,
- stan chodników w 85 % jest dobry natomiast w 15% jest dostateczny.

Ich właścicielem jest Starostwo Powiatowe w Braniewie, zaś zarząd sprawuje Zarząd Dróg Powiatowych w Braniewie w latach 1990-1997 na mocy porozumienia i w ramach przyznanych środków zarząd sprawowany był przez Miasto Braniewo – (Wydział Mienia Komunalnego). Od 2003 roku na mocy porozumienia z Burmistrzem Braniewa władzę nad drogami i chodnikami sprawuje Wydział Mienia Komunalnego Urzędu Miasta.

Drogi krajowe przebiegające w granicach administracyjnych Braniewa zajmują 5.255 km i 63.683m² powierzchni pasa drogowego będącymi w zarządzie Generalnej Dyrekcji Dróg Krajowych i Autostrad Oddział w Olsztynie rejon Elbląg. Drogi wojewódzkie stanowią jedynie 3.551 km o powierzchni pasa drogowego 50.989m², zarządza nimi Zarząd Dróg Wojewódzkich w Elblągu. Cała powierzchnia jezdni i 100% chodników znajduje się w stanie dobrym. Właścicielem dróg krajowych jest Skarb Państwa, a zarząd w jego imieniu sprawuje Generalna Dyrekcja Dróg Krajowych i Autostrad oddział w Olsztynie rejon Elbląg - Zarząd Dróg w Braniewie.

⁵ Dane uzyskane z Urzędu Miasta Braniewo



Drogi gminne zajmują 6.111 km o powierzchni pasa drogowego 49.630 m². W skład dróg gminnych wchodzi:

- drogi utwardzone stanowiące 5,30 % dróg gminnych
- drogi ulepszone stanowiące 64,50% dróg gminnych
- drogi gruntowe 3% dróg gminnych
- 67% stanowią chodniki, których nawierzchnia jest w stanie dobrym zaś 33% chodników przedstawia stan dostateczny .

Właścicielem dróg gminnych jest Gmina Miasta Braniewa.

Stan bezpieczeństwa na drogach określany jest jako zadowalający i ulegający stałej poprawie. Wpływa na to modernizacja skrzyżowań oraz oświetlenia. Drogi nie są jednak wolne od niebezpieczeństw związanych z ciągłym wzrostem ruchu pojazdów w kierunku przejścia granicznego, co wpływa na wzrost zagrożeń pieszych, budowli w strefie objętej ochroną zabytków oraz wzrost zanieczyszczeń powietrza.

W roku 2005 na drodze krajowej nr 54, na zlecenie Generalnej Dyrekcji Dróg Krajowych i Autostrad, przeprowadzono pomiar średniodobowego obciążenia ruchem, który został określony wynikiem 8.682 pojazdów samochodowych ogółem.

Na terenie Gminy Braniewa i Miasta Braniewa zarejestrowanych jest ogółem 11.861 szt pojazdów, wśród których zdecydowanie najwięcej jest samochodów osobowych - 5.169, motocykli i motorowerów - 3.491 oraz samochodów ciężarowych – 1.091.

Na tak dużą liczbę pojazdów miasto dysponuje 3 parkingami zaspokajającymi jedynie niewielki procent potrzeb. W planach przewiduje się wykonanie dodatkowych parkingów dla samochodów osobowych oraz ciężarowych.

2. Komunikacja

Braniewo jest siedzibą Placówki Terenowej PKS, który wykonuje usługi komunikacyjne na potrzeby mieszkańców miasta oraz sąsiednich miejscowości ponadto na terenie miasta działa trzech przewoźników autobusowych.

Braniewo posiada także węzeł kolejowy przystosowany do obsługi pasażerów komunikacji krajowej i międzynarodowej. Bezpośrednie połączenia z Gdańskiem, Elblągiem, Olsztynem oraz Kaliningradem, a także wieloma innymi miejscowościami w pełni zaspokajają potrzeby okolicznych mieszkańców.



3. System telekomunikacyjny

Na terenie miast Braniewa funkcjonują dwaj operatorzy telefonii stacjonarnej, tj. Telekomunikacja Polska S.A. oraz Dialog Telefonii Lokalna S.A. Obaj operatorzy oferują niezbędne standardy usług w dziedzinach komunikacji telefonicznej i internetowej.

Na terenie miast znajdują się salony obsługi TP S.A. oraz Dialog ponadto salony firmowe operatorów sieci telefonii komórkowej: Plus GSM, Era GSM, ORANGE zapewniając nieograniczony dostęp do usług telefonicznych.

4. System zaopatrzenia w gaz

Braniewo nie posiada sieci zaopatrującej miasto w gaz ziemny. Mieszkańcy nadal używają butli zawierających mieszanę propan-butan. Na terenie miasta funkcjonuje siedmiu dystrybutorów gazu butlowego

Pomorski Okręg Gazownictwa, któremu podlegają okolice Braniewa, od dłuższego czasu rozważa budowę gazociągu na odcinku Elbląg-Tolkmicko-Frombork-Braniewo, jak również możliwość zaopatrzenia w gaz ziemny z Rosji.

5. System elektroenergetyczny

Eksploatacją urządzeń i sieci elektroenergetycznych miasta zajmuje się Rejon Energetyczny Braniewo wchodzący w skład Elbląskich Zakładów Energetycznych S.A. Sieć elektroenergetyczna składa się z 23 km linii napowietrznych i 49 km linii kablowych niskiego napięcia zasilana jest za pośrednictwem 10 linii średniego napięcia wyprowadzonych ze stacji GPZ Braniewo. Dodatkową energię do systemu wprowadza elektrownia wodna zlokalizowana na rzece Pasłęce w Braniewie. Stacja 110/15 GPZ Braniewo o mocy znamionowej 20 MVA zasila 57 stacji transformatorowych rozmieszczonych na terenie całego miasta.

Stan techniczny wszystkich linii jest zadowalający. Linie starsze i awaryjne są sukcesywnie modernizowane. W miejscach gdzie wymagają tego względy estetyczne i funkcjonalne linie napowietrzne wymieniane są na linie kablowe. Istniejąca sieć nie zaspokaja w pełni potrzeb odbiorców z terenu miasta, planowane są budowy kolejnych stacji transformatorowych w celu podłączenia nowych odbiorców oraz poprawy parametrów zasilania odbiorców istniejących.



6. System ciepłowniczy

Dane ogólne

W Braniewie z miejskiej sieci ciepłowniczej pokrywanych jest ok. 75-78% potrzeb ciepłych miasta. Działalność polegająca na wytwarzaniu oraz przesyłaniu ciepła prowadzona jest przez Miejskie Przedsiębiorstwo Energetyki Ciepłej Sp. z o.o. na podstawie koncesji udzielonych przez Urząd Regulacji Energetyki. Spółka w 100% jest własnością Gminy Braniewo. Zadania związane z eksploatacją oraz budową i modernizacją systemu energetycznego miasta Braniewa realizuje Koncern Energetyczny ENERGA.

Pozostałe potrzeby mieszkańców miasta oraz potrzeby technologiczne zakładów pracy pokrywane są z lokalnych kotłowni, ogrzewań etażowych oraz indywidualnych palenisk domowych.

Źródła ciepła

Ciepłownia nr 1 zlokalizowana w Braniewie przy ul. Kościelnej wytwarzająca ciepło w postaci gorącej wody, pochodzące ze spalania paliwa stałego (miał węglowy) w 6 kotłach typu WCO-80 zainstalowanych w latach 1972÷1977 i zmodernizowanych w roku 1991. Łączna moc zainstalowana ciepłowni wynosi: $6 \times 2,5 \text{ MW} = 15 \text{ MW}$.⁶

Ciepłownia nr 2 zlokalizowana w Braniewie przy ul. Stefczyka wytwarzająca ciepło w postaci gorącej wody i pary technologicznej pochodzące ze spalania paliwa stałego (miał węglowy) w kotłach typu:

- WR-7,5 – szt. 2, zainstalowane w roku 1979, modernizowane w latach 1989÷1990, moc zainstalowana wynosi: $2 \times 7,5 \times 4,187/3,6 = 17,45 \text{ MW}$,
- WR-5 – szt. 2, zainstalowane w latach 1985÷1986, modernizowany jeden kocioł w 2000 r., moc zainstalowana wynosi: $2 \times 5 \times 4,187/3,6 = 11,63 \text{ MW}$,
- CR-1,25 – szt. 2, zainstalowane w roku 1979, modernizowany jeden kocioł w 1999 r., moc zainstalowana wynosi: $2 \times 1,25 \times 4,187/3,6 = 2,91 \text{ MW}$

Łączna moc zainstalowana ciepłowni wynosi: $17,45+11,63+2,91 = 31,99 \text{ MW}$.⁷

Sieci ciepłownicze

Sieć ciepłownicza wodna średnioparametrowa o parametrach 115/70 [oC] wyprowadzona z ciepłowni nr 1 przy ul. Kościelnej, zasilająca węzły ciepłownicze indywidualne typu wymiennikowego i bezpośredniego oraz węzły grupowe, które zewnętrzną instalacją odbiorczą o parametrach 90/70 [oC] zasilają budynki. Sieci

⁶ Dane MPEC Sp. z o.o. w Braniewie

⁷ Dane MPEC Sp. z o.o. w Braniewie



STRATEGIA ROZWOJU MIASTA BRANIEWA DO 2020 ROKU

wykonane są w technologii tradycyjnej pochodzą z lat 70-tych i 80-tych, natomiast sieci w technologii preizolowanej wykonywane są od lat 90-tych.

Sieć ciepłownicza wodna wysokoparametrowa o parametrach 130/70 [oC] wyprowadzona z ciepłowni nr 2 przy ul. Stefczyka zasilająca węzły ciepłownicze indywidualne typu wymiennikowego i bezpośredniego oraz węzły grupowe, które zewnętrzną instalacją odbiorczą o parametrach 90/70 [oC] zasilają budynki. Sieci wykonane w technologii tradycyjnej pochodzą z początku lat 80-tych, natomiast sieci w technologii preizolowanej są układane od lat 90-tych.

Tab. Nr 9: Długości eksploatowanych sieci w zależności od parametru nośnika i technologii wykonania przedstawiają się następująco:

| | łączna dług. sieci [m] | dług. sieci preizol. [m] | udział sieci preizol. [%] |
|--------------------|------------------------|--------------------------|---------------------------|
| 130/70 i 115/70 oC | 12300 | 6400 | 52,0 |
| 90/70 oC | 5200 | 1130 | 21,7 |
| Razem | 17500 | 7530 | 43,0 |

Źródło: dane MPEC Sp. z o.o. Braniewo

Tab. Nr 10: Aktualnie struktura mocy zamówionej przedstawia się następująco:

| | moc c.o+c.w.u. [MW] | moc c.w.u. [MW] | udział c.w.u. [%] |
|------------|---------------------|-----------------|-------------------|
| Kościelna” | 9,467 | 0,502 | 5,3 |
| Stefczyk” | 22,507 | 4,378 | 19,4 |
| Razem | 31,974 | 4,880 | 15,3 |

Źródło: dane MPEC Sp. z o.o. Braniewo

Sieci ciepłownicze rozbudowywane są przez spółkę w miarę potrzeb inwestycyjnych potencjalnych odbiorców. Wymiana tradycyjnych sieci kanałowych na preizolowane odbywa się w oparciu o ekspertyzę ich stanu technicznego oraz awaryjność poszczególnych odcinków

Węzły ciepłownicze zasilane z ciepłowni nr 1, są węzłami typu wymiennikowego, poza kilkoma na os. Śródmieście, gdzie występują węzły typu bezpośredniego – zmieszanie pompowe. Wszystkie węzły są wyposażone w regulatory pogodowe i w 100% opomiarowane.

Do sieci średnioparametrowej przyłączone są:

- węzły grupowe - szt. 7 - w tym własne - szt. 4



STRATEGIA ROZWOJU MIASTA BRANIEWA DO 2020 ROKU

- węzły indywidualne - szt. 15 - w tym własne - szt. 10

Węzły ciepłe zasilane z ciepłowni nr 2, są węzłami typu wymiennikowego, za wyjątkiem kompleksu koszarowego, gdzie występują węzły typu bezpośredniego – zmieszanie pompowe.

Wszystkie węzły są wyposażone w regulatory pogodowe i w 100% opomiarowane.

Do sieci wysokoparametrowej przyłączone są:

- węzły grupowe – 23 szt. - w tym własne - 14 szt.
- węzły indywidualne – 72 szt. - w tym własne - 13 szt.

Tab. Nr 11: Nakłady poniesione na inwestycje w latach 2004 – 2006 w tys. zł:

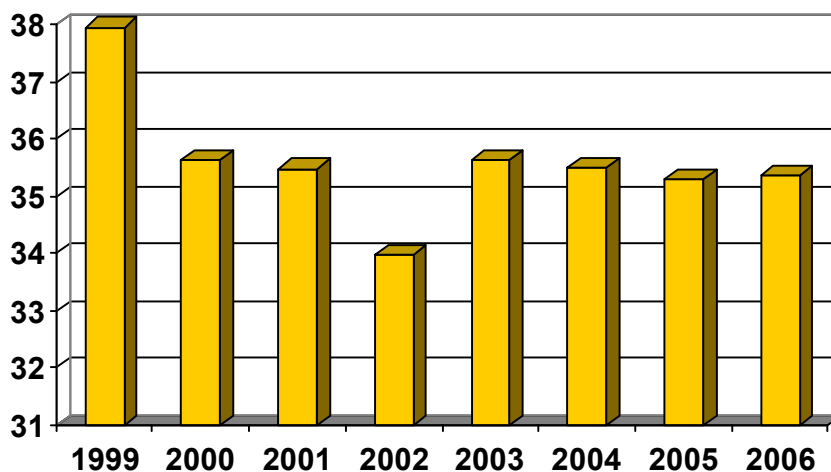
| Lp. | Tytuł | Lata | | | Ogółem |
|---------------|---|-------|-------|-------|--------|
| | | 2004 | 2005 | 2006 | |
| 1. | Modernizacja węzłów ciepłych | 58,10 | 122,2 | 91,1 | 271,4 |
| 2. | Zakupy i modernizacje układów pomiarowo-rozliczeniowych | 35,0 | 25,1 | 60,0 | 120,1 |
| 3. | Legalizacja i naprawa układów pomiarowo-rozliczeniowych | 5,7 | 32,6 | 5,7 | 44,0 |
| 4. | Remonty sieci ciepłowniczych | 23,4 | 15,0 | 30,7 | 69,1 |
| 5. | Budowa nowych sieci ciepłowniczych | 115,4 | 278,0 | 240,3 | 633,7 |
| 6. | Budowa nowych przyłączy | 41,6 | 12,6 | 251,5 | 305,7 |
| OGÓLEM | | 279,2 | 485,5 | 679,3 | 1444,0 |

Źródło: dane MPEC Sp. z o.o. w Braniewie



Tab. Nr 12.: Zestawienie mocy zamówionej przez Odbiorców⁸:

| WIELKOŚĆ MOCY ZAMÓWIONEJ [MW] WEDŁUG STANU NA KONIEC ROKU | | | | | | | |
|---|-------|-------|-------|-------|-------|-------|-------|
| 1999 | 2000 | 2001 | 2002 | 2003 | 2004 | 2005 | 2006 |
| 37,95 | 35,64 | 35,48 | 33,98 | 35,63 | 35,51 | 35,30 | 35,37 |

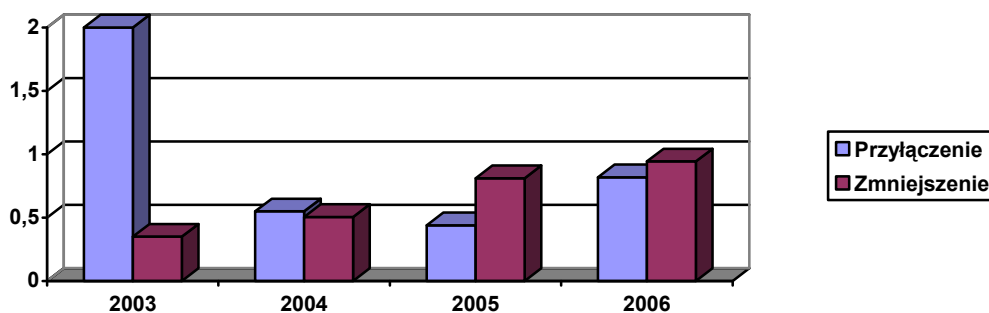


Źródło: MPEC Sp. z o.o. w Braniewie

Tab. Nr 13: Zestawienie wielkości mocy zamówionej przyłączonej i zmniejszonej przez Odbiorców w poszczególnych latach:

| ROK | 2003 | 2004 | 2005 | 2006 |
|-----------------------------------|------|--------|------|-------|
| Przyłączono moc zamówioną [MW] | 2,0 | 0,5497 | 0,44 | 0,818 |
| Zmniejszenie mocy zamówionej [MW] | 0,35 | 0,5049 | 0,81 | 0,943 |

Źródło: MPEC Sp. z o.o. w Braniewie



⁸

Dane MPEC Sp. z o.o. w Braniewie



7. Wodociągi i kanalizacje

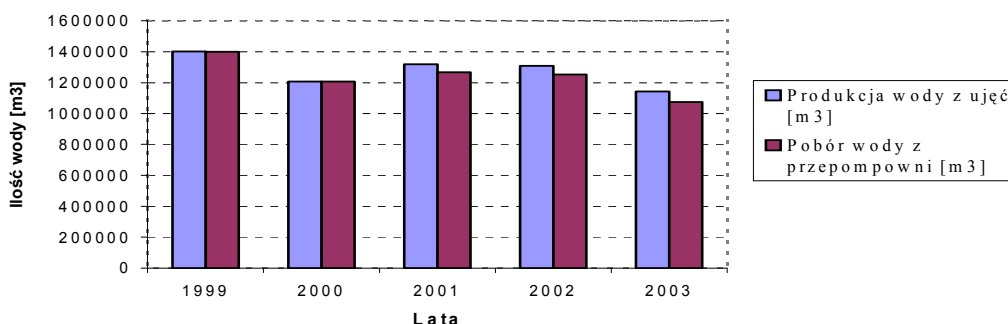
Miasto posiada ujęcie wody w Rogitach, 3 kilometry od Braniewa, na którym eksploatowane są 4 studnie głębinowe, oraz ujęcie (jedna studnia) i przepompownię w Braniewie. Maksymalna wydajność studni wynosi 770 m³/h. Studnie pracują przemiennie na potrzeby miasta oraz okolicznych miejscowości. Według pozwolenia wodno - prawnego Sp. z o.o. Wodociągi Miejskie może w ciągu doby pobierać z ujęć 5500 m³ wody dla miasta oraz 350 m³ wody dla okolicznych wsi. Aktualny dobowy pobór wody waha się w granicach od 960 do 4800 m³. Dawniej woda była uzdatniana na filtrach odżelaziaczy i odmanganiaczy w Stacji Uzdatniania Wody (SUW) w Rogitach. Aktualnie woda uzdatniana jest metodą Hydrox tzn. stosowane jest uzdatnianie wgłębne w warstwie wodonośnej. Jednak mając na względzie poprawę parametrów fizykochemicznych podawanej dla odbiorców wody koniecznym będzie inwestowanie w uruchomienie SUW jako II stopnia uzdatniania wody. Istniejące urządzenia Przepompowni Wody Pitnej przy ul. Szkolnej w Braniewie umożliwiają całkowite pokrycie obecnych i perspektywicznych potrzeb miasta oraz zaopatrzenie systemów wodociągowych gminy Braniewo. Jednakże zły stan techniczny konstrukcji przedwojennych zbiorników wody wymusza ich renowację aż do wymiany stropów włącznie. Kolejną potrzebą będzie konieczność modernizacji części pompowej SUW w Rogitach, polegającej na zwiększeniu możliwości podaży wody do tak zwanego „wodociągu grupowego” zasilającego część gminy Braniewo, gdyż sukcesywnie zwiększa się ilość odbiorców z tej sieci poprzez podłączanie kolejnych wiosek do tego systemu.

Na system dystrybucji wody w mieście Braniewo składa się 33,5 km sieci magistralnych i rozdzielczych a wraz z przyłączami ponad 51 km przewodów. Na uwagę zasługuje fakt, że około 25 km najstarszych wodociągów usytuowanych na terenie miasta, zbudowanych jest z rur żeliwnych, które po kilkudziesięcioletniej eksploatacji „pozarastały” wodorotlenkami żelaza, znacznie zmniejszając swoją zdolność przesyłu medium. Te rurociągi oraz istniejące jeszcze stare przyłącza stalowe a szczególnie ołowiane w najbliższym czasie należy wymienić, a mniej „zarośnięte” wyczyścić metodą hydrokinetyczną lub uszczelnić w sposób bezodkrywkowy. Poza ujęciami administrowanymi przez Wodociągi Miejskie Sp. z o.o. w Braniewie istnieją ujęcia wody należące do innych podmiotów.

W ostatnich latach w Braniewie obserwowany jest spadek zapotrzebowania na wodę, co przedstawia poniższy rysunek.



Produkcja wody z ujęć i pobór wody z przepompowni [m³]



Miasto posiada kanalizację rozdzielczą. Wody opadowe odprowadzane są bezpośrednio do rzeki Pasłęki, natomiast ścieki komunalne kierowane są do oczyszczalni ścieków.

System kanalizacji sanitarnej grawitacyjnej w przeważającej części wykonano w okresie przedwojennym. Ogółem sieć kanalizacyjna ma około 27 km długości, w tym około 10 km zbudowanych po 1980 roku. W 2000 roku oddano do użytku system kanalizacji tłocznej odprowadzający ścieki z osiedla „Piekiełko”, co uczyniło miasto Braniewo skanalizowanym prawie w całości. Pozostają nieliczne budynki zlokalizowane za końcowymi odcinkami sieci miejskiej, na ulicach : Dąbrowskiego, Piaskowej, Gizewiusza i częściowo Wspólnej, dla których należy zastosować być może indywidualne sposoby podłączenia.

Do sieci miejskiej włączone są również kanalizacje tłoczne obsługujące część Gminy Braniewo (ok. 2000 mieszkańców).

Oczyszczalnia ścieków została oddana do użytku w 1996 roku. Zaprojektowana przepustowość 12.000 m³/d została ograniczona pozwoleniem wodno - prawnym do 10.000 m³/d. W ciągu doby wpływa tu średnio 3.500 m³ ścieków. Przyczyną radykalnego zmniejszenia ilości ścieków jest likwidacja kluczowych zakładów przemysłowych miasta (browar, garbarnia, mleczarnia). Jednak z uwagi na zły stan techniczny kanalizacji sanitarnej, w okresie długotrwałych opadów ma miejsce przenikanie płytkich wód podziemnych do tej kanalizacji tak, że obciążenie hydrauliczne oczyszczalni ścieków może wzrosnąć nawet dwukrotnie. Szczególnie jest zły stan techniczny kolektorów doprowadzających ścieki do oczyszczalni, położonych w bezpośrednim sąsiedztwie rzeki Pasłęki (kolektory w ulicach Konarskiego, Wiejska, 9-go Maja, Przemysłowa oraz w ulicach Wodna, Nadbrzeżna wraz z przejściami przez rzekę Pasłękę).

Oprócz ścieków spływających do oczyszczalni grawitacyjnie poprzez kolektory, część ich dowożona jest wozami asenizacyjnymi z obszarów nie posiadających kanalizacji



i wlewana poprzez punkt zlewny, który nie spełnia wymagań określonych przepisami (brak hermetyzacji i opomiarowania).

Osady ściekowe nie są poddawane zabiegom mineralizacji na terenie oczyszczalni, ich unieszkodliwienie przeniesione jest na wysypisko odpadów komunalnych i przemysłowych. W ślad za zmianą parametrów dopływających ścieków, koniecznością dostosowania się do coraz ostrzejszych norm oczyszczania oraz dostępu do coraz nowszych technologii ekologicznych, niezbędna staje się modernizacja technologii oczyszczania ścieków wraz z rozwiązaniem problemu utylizacji osadów ściekowych.

8. Ochrona środowiska

Okolice Braniewa znajdują się w obszarze chronionego krajobrazu. Tereny miasta i gminy, zgodnie z deklaracją Sejmu RP, zaliczono do obszaru „Zielonych Płuc Polski”.

W latach 70-tych w górnym biegu rzeki Pasłęki utworzono rezerwat bobrów obejmujący część zbiornika retencyjnego. Pozostała część jeziora, jak również okoliczne lasy stanowią obszar o unikalnych walorach przyrodniczych, atrakcyjny dla mieszkańców oraz turystów. W odległości 3 km na zachód od granic miasta znajduje się rezerwat stanowiska brzozy niskiej.

W latach 90-tych XX wieku miasto przeznaczyło duże środki na inwestycje związane z ochroną środowiska. W 1995 roku na starym wysypisku śmieci wybudowano Wysypisko Odpadów Komunalnych i Przemysłowych gdzie wdrożono technologię utylizacji odpadów metodą pryzm energetycznych. Rok później oddano do użytku mechaniczno - biologiczną oczyszczalnię ścieków. Powyższe inwestycje zostały w znacznej części sfinansowane z Narodowego i Wojewódzkiego Funduszu Ochrony Środowiska oraz z budżetu miasta.

Wysypisko odpadów komunalnych i przemysłowych zlokalizowane jest w odległości 2,5 km od centrum miasta w kierunku południowym, w strefie krawędziowej wysoczyzny, na granicy doliny rzeki Pasłęki w rejonie dawnego wyrobiska żwiru. Teren składowania odpadów znajduje się w rejonie nie eksploatowanego wyrobiska żwiru i piasku położonego w odległości około 400 m od drogi powiatowej Braniewo-Zawierz i został przeznaczony w miejscowym planie zagospodarowania przestrzennego na lokalizację obiektów gospodarki odpadami. W powyższym planie określono także strefę ochronną wokół składowiska o promieniu 500 m, która przeznaczona jest na zadrzewienie i grunty orne. W strefie ochronnej w odległości 350 m od składowiska w kierunku wschodnim znajduje się rzeka Pasłeka na której ustanowiony jest rezerwat przyrody: „Ostoja bobrów na rzece Pasłęce” i obszar specjalnej ochrony NATURA 2000 „Dolina Pasłęki”.



STRATEGIA ROZWOJU MIASTA BRANIEWA DO 2020 ROKU

Przewożone odpady komunalne składowane są w pryzmach (10szt). Z odpadów na wysypisku ręcznie wysegregowywane są odpady nadające się do recyklingu: złom, PET itp. Na składowisku brak jest sortowni. W obecnej chwili zarządzającym wysypiskiem jest Miejskie Przedsiębiorstwo Energetyki Ciepłej Sp. z o.o. w Braniewie jest na etapie uzyskania decyzji środowiskowej zgody na realizację rozbudowy składowania odpadów komunalnych w Braniewie. Planowana rozbudowa obejmuje m.in. budowę nowej kwatery na składowanie odpadów, budowę sortowni i kompostowni odpadów.

Gospodarka odpadami.

W chwili obecnej na terenie gminy miasta Braniewa dwa podmioty gospodarcze prowadzą działalność polegającą na odbieraniu i transporcie odpadów komunalnych:

- CLEANER z Elbląga,
- PHU EMPEGIEKA Sp. z o.o. z Braniewa,

W mieście prowadzona jest selektywna zbiórka odpadów:

- w zabudowie wielorodzinnej w pojemnikach o poj. 1100 l gdzie zbierana jest makulatura, drobny złom, tworzywa sztuczne i szkło,
- w zabudowie jednorodzinnej i szeregowej w workach o poj. 110 l gdzie zbierana jest makulatura, drobny złom, tworzywa sztuczne i szkło.

Tab. nr 14: Ilość surowców wtórnych zebranych w latach 2005, 2006, 2007 (w Mg) przedstawia się następująco:

| L.p. | szluzka szklana | makulatura | tworzywo sztuczne | złom w tym aluminium |
|-------|-----------------|------------|-------------------|----------------------|
| 2005 | 147,9 | 60,83 | 30,83 | 1,4 |
| 2006* | 34,11 | 6,44 | 17,75 | 1,25 |
| 2007* | 2,04 | 5,36 | 12,94 | 0,00 |

** dane dotyczące roku 2006 i 2007 pochodzą tylko ze składowiska odpadów komunalnych i przemysłowych w Braniewie. Rok 2006 to surowce wtórne łącznie ze zbiórką selektywną, natomiast rok 2007 to odpady wysegregowane przez prywatnych klientów lub firmy i dostarczone na składowisko.*

Razem zebrano:

- w 2005 roku 240,96 Mg surowców wtórnych co stanowi 3,31% całego strumienia odpadów komunalnych,



STRATEGIA ROZWOJU MIASTA BRANIEWA DO 2020 ROKU

- w 2006 roku 59,55 Mg surowców wtórnych co stanowi 0,84% całego strumienia odpadów komunalnych,
- w 2007 roku 20,34 Mg surowców wtórnych co stanowi 0,34% całego strumienia odpadów komunalnych.

Na wysypisku Odpadów Komunalnych i Przemysłowych nie prowadzi się wtórnej segregacji i w związku z tym nie odzyskuje się dodatkowych ilości surowców wtórnych.

Gospodarka wodno – ściekowa

Uruchomienie w 1996 roku mechaniczno – biologicznej oczyszczalni ścieków pracującej w technologii niskoobciążonego osadu czynnego z podwyższonym usuwaniem biogenów doprowadziło do poprawy czystości wód rzeki Pasłęki i Zalewu Wiślanego.

Zanieczyszczenie powietrza

Podłączenie do miejskiego systemu ciepłowniczego lokalnych kotłowni w latach 1998-2003 spowodowało zmniejszenie ilości emiterów spalin, poprawę czystości powietrza atmosferycznego oraz zmniejszenie emisji gazów i pyłów do atmosfery.

IV. BUDŻET MIASTA BRANIEWA

Tab. Nr 15: Wielkość dochodów i wydatków z budżetu miasta Braniewa:

| | 2000 | 2001 | 2002 | 2003 | 2004 | 2005 | 2006 |
|--|------------|------------|------------|------------|------------|------------|------------|
| Dochód budżetu miasta ogółem | 20 025 946 | 18 288 493 | 23 504 001 | 25 188 366 | 27 217 549 | 30 759 613 | 35 607 746 |
| Dochody własne budżetu miasta | 9 372 156 | 5 514 712 | 6 553 382 | 11 047 875 | 12 772 012 | 14 344 861 | 17 957 767 |
| Subwencje i dotacje z budżetu państwa | 10 653 790 | 12 773 781 | 16 950 619 | 14 140 491 | 14 445 537 | 16 414 752 | 17 649 979 |
| Wydatki miasta ogółem | 21 774 943 | 22 465 985 | 25 460 720 | 23 012 234 | 25 994 580 | 27 706 376 | 35 392 812 |
| Wydatki miasta na inwestycje (majątkowe) | 3 285 762 | 2 819 344 | 3 560 448 | 62 258 | 798 957 | 95 730 | 4 955 841 |
| Wydatki miasta na cele bieżące | 18 489 181 | 19 646 641 | 21 900 272 | 22 949 976 | 25 195 623 | 27 610 646 | 30 436 971 |
| Zadłużenie miasta | 5 310 930 | 8 316 558 | 10 824 600 | 9 147 068 | 6 665 668 | 5 220 000 | 4 190 000 |

Źródło: wydział finansowy Urzędu Miasta w Braniewie

Dochód na jednego mieszkańca

| | | |
|-----------|----|-------|
| 2001 roku | zł | 964 |
| 2002 roku | zł | 1 230 |
| 2003 roku | zł | 1 318 |
| 2004 roku | zł | 1 430 |
| 2005 roku | zł | 1 645 |
| 2006 roku | zł | 1 924 |

Źródło: wyliczenia własne na podstawie danych z Urzędu Miasta



V. DIAGNOZA MOŻLIWOŚCI ROZWOJU MIASTA BRANIEWO

Diagnoza możliwości rozwojowych Gminy miasta Braniewo dokonana została w oparciu o dokumenty: „Strategia rozwoju miasta – Braniewo 2010”, „Podstawowe informacje ze Spisu Powszechnego - US Olsztyn 2002”. Następnie, w ramach spotkań zespołu specjalistów zatrudnionych w Urzędzie Miasta w Braniewie oraz udziale poszczególnych komisji problemowych Rady Miejskiej w Braniewie przeprowadzono weryfikację diagnozy.

Analizując możliwości rozwoju chcąc scharakteryzować lokalny potencjał Braniewa, użyto metody SWOT, określając silne i słabe strony miasta oraz szanse i zagrożenia dalszego rozwoju. Silne i słabe strony dotyczą teraźniejszości oraz sytuacji wewnętrznej. Szanse i zagrożenia odnoszą się do przyszłości i uwarunkowań zewnętrznych rozwoju.

Uwarunkowania zewnętrzne

Szanse rozwojowe Braniewa

- Integracja kraju ze strukturami europejskimi – podniesienie rangi terenu przygranicznego z Obwodem Kaliningradzkim. Usytuowanie Braniewa w pobliżu międzynarodowych traktów komunikacyjnych i granicy UE z federacją Rosyjską ;
- Nowe możliwości pozyskania środków finansowych w ramach funduszy strukturalnych UE;
- Sprzyjająca polityka regionalna adresowana do jednostek samorządu terytorialnego;
- Rozwój małej i średniej przedsiębiorczości dzięki globalnej polityce sprzyjającej tworzeniu nowych miejsc pracy;
- Lokalizacja i rozwój ośrodków filii akademickich;
- Wzrost poziomu wykształcenia;
- Bliskość aglomeracji: Kaliningrad, Gdańsk, Olsztyn, Elbląg;
- Stał wzrost poprawy stanu środowiska;
- Prognozy rozwoju ruchu turystycznego;
- Rozwój i prowadzenie kompleksowej promocji miasta;

Zagrożenia rozwojowe Gminy

- Rosnące bezrobocie;
- Wzrost marginalizacji społeczeństwa;
- Rosnąca liczba migracji;
- Stały wzrost ruchu samochodowego;
- Pogarszanie stanu technicznego dróg i chodników;



- Brak obwodnicy;
- Brak integracji społeczeństwa;
- Pogorszenie stanu bezpieczeństwa publicznego;
- Brak praktycznej współpracy innymi samorządami również zagranicznymi;
- Ograniczone zdolności finansowe;
- Brak systemu gazyfikacji;

Uwarunkowania wewnętrzne

Silne strony Miasta Braniewa

- Korzystne położenie geograficzne;
- Bogate tradycje miasta;
- Walory przyrodniczo-krajobrazowe;
- Stosunkowo dobre wyposażenie w infrastrukturę techniczną ;
- Dobry poziom szkolnictwa podstawowego i średniego;
- Atrakcyjne miejsca dla lokalizacji zakładów produkcyjnych, usługowych i handlowych;
- Sprzyjające warunki do rozwoju sportu, rekreacji i kultury;
- Przyjazny klimat dla lokalizacji inwestycji gospodarczych;

Słabe strony Miasta Braniewo

- Sytuacja materialna mieszkańców i bezrobocie;
- Likwidacja głównych zakładów produkcyjnych,
- Malejący przyrost naturalny – starzenie się społeczeństwa;
- Brak rozwiniętej infrastruktury turystycznej;
- Niekorzystne rozwiązania transportowo-komunikacyjne;
- Nieuregulowany problem utylizacji odpadów;
- Niewielka mobilność mieszkańców;
- Brak stałych kontaktów z zagranicą ;
- Wysoki poziom cenowy nieruchomości;
- Słabo rozwinięta przedsiębiorczość;
- Niski poziom podstawowej działalności usługowej;
- Pogorszenie sytuacji placówek podstawowej opieki społecznej;



VI. GŁÓWNE PROBLEMY ROZWOJU MIASTA BRANIEWA

1. Infrastruktura techniczna

Problemy najważniejsze:

- Modernizacja i rozbudowa dróg gminnych i wojewódzkich;
- Konieczność modernizacji Oczyszczalni Ścieków i Składowiska Odpadów;

Problemy ważne:

- Znalezienie korzystnej technologii grzewczej dla MPEC-u;
- Regulacja i konserwacja koryta rzeki Pasłęka;

2. Usługi publiczne, problemy społeczne

Problemy najważniejsze:

- Skuteczne ograniczenie bezrobocia;
- Poprawa oferty dla mieszkańców i turystów w zakresie kultury, sportu i rekreacji;
- Rozwiązanie problemu mieszkań socjalnych;

Problemy ważne:

- Zabezpieczenie potrzeb mieszkańców w zakresie opieki społecznej;
- Poprawa warunków bezpieczeństwa publicznego.

3. Przestrzeń i ekologia

Problem najważniejszy:

- Kompleksowa technologia zagospodarowania odpadów

Problem ważny:

- Ograniczenie emisji zanieczyszczeń do atmosfery;
- Ograniczenie hałasu;

4. Przedsiębiorczość i budżet

Problem ważny:

- Niskie dochody budżetu;
- Pozyskiwanie nowych inwestorów.



VII. WIZJA I MISJA ROZWOJU BRANIEWA

Założenia

- BRANIEWO jest MIASTEM NIE W PEŁNI WYKORZYSTANYCH WARUNKÓW
- BRANIEWO jest MIASTEM NIE W PEŁNI WYKORZYSTANYCH SZANS
- BRANIEWO jest MIASTEM NIE W PEŁNI WYKORZYSTANYCH LUDZI

Wizja

**BRANIEWO REGIONALNYM CENTRUM TURYSTYCZNYM,
KULTURALNYM I USŁUGOWO GOSPODARCZYM ORAZ OŚRODKIEM
WSPÓŁPRACY TRANSGRANICZNEJ WE WSPÓLNEJ EUROPIE**

Podstawowe kierunki (misje) rozwoju Braniewa do 2020 roku

- Braniewo miastem zaspokojonych potrzeb lokalnej społeczności;
- Braniewo miastem rozwoju gospodarczego i przedsiębiorczości;
- Braniewo miastem otwartym na świat;
- Braniewo miastem ekologicznym - zdrowym;

Cele strategiczne

Nadrzędnym strategicznym celem rozwoju Gminy Miasta Braniewo jest dalsza poprawa warunków życia mieszkańców i gospodarowania przedsiębiorstw, przy jednoczesnym zachowaniu walorów przyrodniczo-krajobrazowych oraz maksymalnie wykorzystane położenie przy granicy UE z Rosją i bliskość trasy ekspresowej. Strategia Braniewa sugeruje również dążenie do trwałego rozwoju turystyki oraz funkcji rekreacyjnej, kulturalnej i produkcyjno-usługowej.

Powyższe cele strategiczne określają cele szczegółowe. Wywodzą się one z diagnozy potencjału i problemów rozwojowych Miasta Braniewo. Są to cele infrastrukturalne, społeczne, przestrzenne, ekologiczne i gospodarcze.



VIII. Cele strategiczne i kluczowe zadania rozwoju Braniewa

Cele strategiczne i zadania kluczowe związane z realizacją kierunku (misji):

1. *Braniewo miastem zaspokojonych potrzeb lokalnej społeczności:*

Cel Strategiczny nr 1.1. *Poprawa jakości usług komunalnych, poprzez:*

- restrukturyzację sektora gospodarki komunalnej, mającej na celu:
 - poprawę efektywności ekonomicznej;
 - spełnienie oczekiwań mieszkańców;
 - modernizację i rozwój infrastruktury technicznej;
 - modernizacja systemu oczyszczania miasta i sprawna gospodarka odpadami;
 - poprawę jakości (standardu) komunalnych zasobów mieszkaniowych;
- rozwój budownictwa mieszkaniowego dla różnych pod względem zamożności grup społecznych, poprzez:
 - wzrost podaży terenów pod różnorodne rodzaje budownictwa;
 - uzbrojenie tych terenów;
 - aktywizację i wspieranie rynku budowlanego;
 - aktywizację budownictwa socjalnego;
 - utworzenie rezerwowego zasobu mieszkań zamiennych;
- zwiększenie dostępności usług zdrowotnych, poprzez:
 - wspieranie funkcjonowania szpitala;
 - inicjowanie i wspieranie profilaktycznych programów zdrowotnych;

Cel strategiczny nr 1.2. *Poprawa stanu lokalnej oświaty, poprzez:*

- poprawę stanu bazy dydaktycznej;
- inicjowanie innowacyjnych programów dydaktyczno-wychowawczych;
- monitorowanie stanu sytuacji oświatowej.

Cel strategiczny nr 1.3. *Zabezpieczenie potrzeb mieszkańców w zakresie opieki społecznej, poprzez:*

- opracowanie i wdrożenie kompleksowego programu rozwiązywania problemów społecznych;
- monitoring ubóstwa na terenie miasta;



- opracowanie i wdrożenie kompleksowego programu pomocy osobom niepełnosprawnym;
- opracowanie i wdrożenie kompleksowego programu przeciwdziałania patologiom społecznym;
- wspieranie i współdziałanie z organizacjami obywatelskimi zajmującymi się rozwiązywaniem problemów społecznych na terenie miast, co dotyczy również współpracy z Kościołem i organizacjami o charakterze religijnym;
- wspieranie innowacji organizacyjno-programowych i strategii działania lokalnego MOPS-u;

Cel strategiczny nr 1.4. *Zwiększenie bezpieczeństwa publicznego, poprzez:*

- wspieranie instytucji organów odpowiedzialnych za bezpieczeństwo publiczne;
- zwiększenie skuteczności miejskich służb porządkowych;
- wspieranie aktywności społeczności lokalnej mających na celu podniesienie bezpieczeństwa;
- monitoring stanu bezpieczeństwa w mieście;

Cel strategiczny nr 1.5. *Usprawnienie systemu administrowania miastem, poprzez:*

- sukcesywne wprowadzenie zmian organizacyjnych w pracy urzędu miejskiego wpływające bezpośrednio na jakość usług;
- wykorzystanie potencjału społeczności lokalnej poprzez współpracę ze Wspólnotami Mieszkańców;
- opracowanie i wdrożenie programu szkoleń dla pracowników samorządowych;
- wypracowanie systemu interwencji społecznych;
- monitoring bieżącego stanu miasta;
- stała więź z mieszkańcami;

Cel strategiczny nr 1.6. *Stworzenie atrakcyjnej oferty spędzania wolnego czasu przez mieszkańców miasta, poprzez:*

- zagospodarowanie terenów sportowo-rekreacyjnych;
- budowa obiektów o przeznaczeniu sportowo-rekreacyjno-rehabilitacyjnym;
- wykorzystanie rzeki Pasłęki do turystyki i rekreacji wodnej;
- stworzenie bazy lokalowej dla rozwoju życia kulturalnego;
- organizacja miejskiego ośrodka kulturalnego na miarę potrzeb społeczności lokalnej;



- systematyczne (w skali rocznej) opracowywanie i wdrażanie zestawu imprez kulturalnych, sportowych i rekreacyjnych o charakterze lokalnym, regionalnym i ogólnokrajowym, a nawet międzynarodowym;
- kultywowanie tradycji miasta ;
- aktywizacja i wspieranie klubów sportowych, organizacji obywatelskich, harcerskich, itp., w zakresie promowania sportu dziecięcego i młodzieżowego oraz rekreacji;

Cel strategiczny nr 1.7. *Zwiększenie aktywności społeczności lokalnej, poprzez:*

- wspieranie wszelkich działań związanych z tworzeniem lokalnych więzi społecznych;
- stworzenie warunków do pełnienia przez szkoły, instytucje samorządowe i organizacje obywatelskie funkcji ośrodków aktywizacji życia społecznego i aktywności obywatelskiej;
- aktywizacja i wspieranie organizacji pozarządowych;
- wspieranie i promowanie inicjatyw społecznych;
- opracowanie i wdrożenie programu kształcenia liderów lokalnych;
- wypracowanie więzi i form współpracy z byłymi mieszkańcami miasta;

Cel strategiczny nr 1.8. *Usprawnienie lokalnego systemu drogowego, poprzez:*

- zwiększenie podaży miejsc parkingowych w mieście (dot. też garaży);
- opracowanie i wdrożenie systemu opłat parkingowych;
- modernizację mostu;
- wspieranie projektu budowy obwodnicy miejskiej oraz przejścia mostowego przez rzekę Pasłękę;
- modernizację dróg gminnych;
- wprowadzenie zasad organizacji ruchu drogowego w obrębie osiedli mieszkaniowych;
- modernizację nawierzchni ulic oraz ich oznakowania poziomego i pionowego;
- utworzenie i modernizację traktów spacerowych;
- utworzenie ścieżek rowerowych;
- odpowiednie oświetlenie ulic;
- monitoring stanu bezpieczeństwa i funkcjonalności dróg w mieście;



Cel strategiczny i zadania kluczowe związane z realizacją kierunku (misji):

2. Braniewo miastem rozwoju gospodarczego i przedsiębiorczości

Wspieranie wszelkimi możliwymi sposobami rozwoju małych i średnich przedsiębiorstw.
Stosowny system ulg i zwolnień od podatków dla inwestorów.

Cele strategiczne nr 2.1. *Współpraca ze specjalistami i doświadczonymi ośrodkami w kwestii przygotowania procedur korzystnych dla działań inwestycyjnych;*

Cel strategiczny nr 2.2. *Wykreowanie lokalnego klimatu inwestycyjnego,* co wyraża się między innymi w:

- opracowaniu i wdrożeniu kompleksowego systemu promocji miasta w kraju i za granicą;
- stworzeniu oferty inwestycyjnej;
- stworzeniu lokalnej infrastruktury otoczenia gospodarki, w tym:
- zachęceniu banków do współpracy;
- uczestnictwie samorządu w pracach krajowych i regionalnych agencjach rozwoju;
- inicjowaniu i wspieraniu samorządności gospodarczej;
- kreowaniu lokalnej tożsamości kulturowej w oparciu o idee samorządności, współpracy i przedsiębiorczości;
- opracowaniu systemu ulg i udogodnień (według możliwości i kompetencji) dla potencjalnych inwestorów;
- stworzeniu wizerunku miasta jako ośrodka kształtowania przedsiębiorczości;

Cel strategiczny nr 2.3. *Stworzenie warunków zachęcających do związania się z miastem ludzi wykształconych i ambitnych, poprzez:*

- opracowanie i wdrożenie systemu stypendiów dla najlepszych uczniów braniewskich szkół oraz studentów pochodzących z tego miasta;
- cykliczne ogłaszanie ogólnopolskich konkursów na prace dyplomowe, magisterskie, a nawet doktorskie, związane tematycznie z rozwiązywaniem problemów społeczno-gospodarczych i techniczno-technologicznych miasta;
- opracowanie i wdrożenie systemu zachęt, by absolwenci wyższych uczelni zechcieli związać się z miastem;
- opracowanie systemu ulg i zachęt dla absolwentów, którzy zechcą w mieście rozpocząć własną działalność gospodarczą;



- opracowanie i wdrożenie systemu ścieżek kariery dla absolwentów zainteresowanych pracą w administracji publicznej, zwłaszcza samorządowej oraz jednostkach organizacyjnych samorządu terytorialnego;
- analizowanie i wspieranie inicjatyw społecznych, gospodarczych, organizacyjnych i techniczno-technologicznych absolwentów oraz doświadczonych specjalistów związanych z miastem;

Cel strategiczny nr 2.4. *Stworzenie warunków dla powstania rozwoju lokalnego sektora, poprzez:*

- utrzymywanie bliskiego kontaktu z uczelniami wyższymi (państwowymi i prywatnymi) oraz ośrodkami innymi ośrodkami naukowymi, instytutami, itp., zarówno w kraju, jak i za granicą;
- wspieranie oddziałów, filii, wydziałów wyższych uczelni oraz ośrodków naukowych i badawczych działających na terenie miasta;

Cel strategiczny nr 2.5. *Stworzenie płaszczyzny współdziałania ośrodków decyzyjnych i opiniotwórczych na rzecz rozwoju Braniewa, poprzez:*

- współpraca z samorządem powiatowym i wojewódzkim w zakresie kształtowania rozwoju miasta;
- powołanie społecznego forum doradczego, w którym oprócz przedstawicieli środowisk samorządowych miasta, powiatu i regionu, współpracować będą:
- przedstawiciele życia gospodarczego;
- przedstawiciele administracji rządowej;
- przedstawiciele środowisk opiniotwórczych, np. środki przekazu, partie polityczne, zw. zawodowe, kościoły. itp.;
- przedstawiciele organizacji pozarządowych;
- przedstawiciele nauki;
- przedstawiciele instytucji budżetowych;
- porozumienie w zakresie wspólnego lobbingu na rzecz rozwoju miasta;
- wypracowanie systemu wymiany informacji między w/w organizacjami oraz wypracowanie innych form integracji środowiska lokalnego;

Cel strategiczny nr 2.6. *Poszerzenie i wzbogacenie funkcji gospodarczych miasta, poprzez:*

- pośrednie oddziaływanie na dywersyfikację produkcji i usług już istniejących przedsiębiorstw;



- prowadzenie racjonalnej polityki w stosunku do już istniejących małych i średnich przedsiębiorstw;
- aktywna promocja produktów i usług generowanych w Braniewie w kraju i za granicą ;
- aktywny marketing miasta;
- stworzenie podstaw do rozwoju miasta jako ośrodka turystyki, poprzez:
- sukcesywną modernizację i rozwój infrastruktury turystycznej;
- ożywienie kontaktów i wymiany informacji między przedstawicielami lokalnego i zewnętrznego biznesu;
- kreowanie Braniewa jako ośrodka turystyki pielgrzymkowej;
- kreowanie międzynarodowych (transgranicznych) programów gospodarczych;

Cele strategiczne i zadania kluczowe związane z realizacją kierunku (misji):

3. Braniewo miastem otwartym na świat

Cel strategiczny nr 3.1. *Poszerzenie i umocnienie międzynarodowych powiązań Braniewa, poprzez:*

- aktywne uczestnictwo miasta w międzynarodowych organizacjach i programach, a zwłaszcza:
- Związku Miast Hanzy;
- Euroregionie Bałtyk - sieci miast bałtyckich;
- wstąpieniu do Związku Gmin Warmińsko - Mazurskich
- programach rozwojowych regionów basenu Morza Bałtyckiego;
- programach finansowanych z funduszy Unii Europejskiej;
- wspieranie i aktywne uczestnictwo w krajowych i międzynarodowych spotkaniach gospodarczych, kulturalnych, społecznych, naukowych, itp.;

Cel strategiczny nr 3.2. *zwiększenie dostępności komunikacyjnej miasta, w tym:*

- od strony lądu;
- od strony Zalewu Wiślanego;
- zwiększenie ilości połączeń z innymi ośrodkami miejskimi;
- rozbudowa sieci parkingów na terenie miasta;
- rozbudowa infrastruktury turystycznej;



4. Braniewo miastem ekologicznym:

Stała modernizacja miejskiego systemu utylizacji odpadów i systemu oczyszczania ścieków;

Cel strategiczny nr 4.1 *Stworzenie lokalnego systemu ochrony przyrody, poprzez*

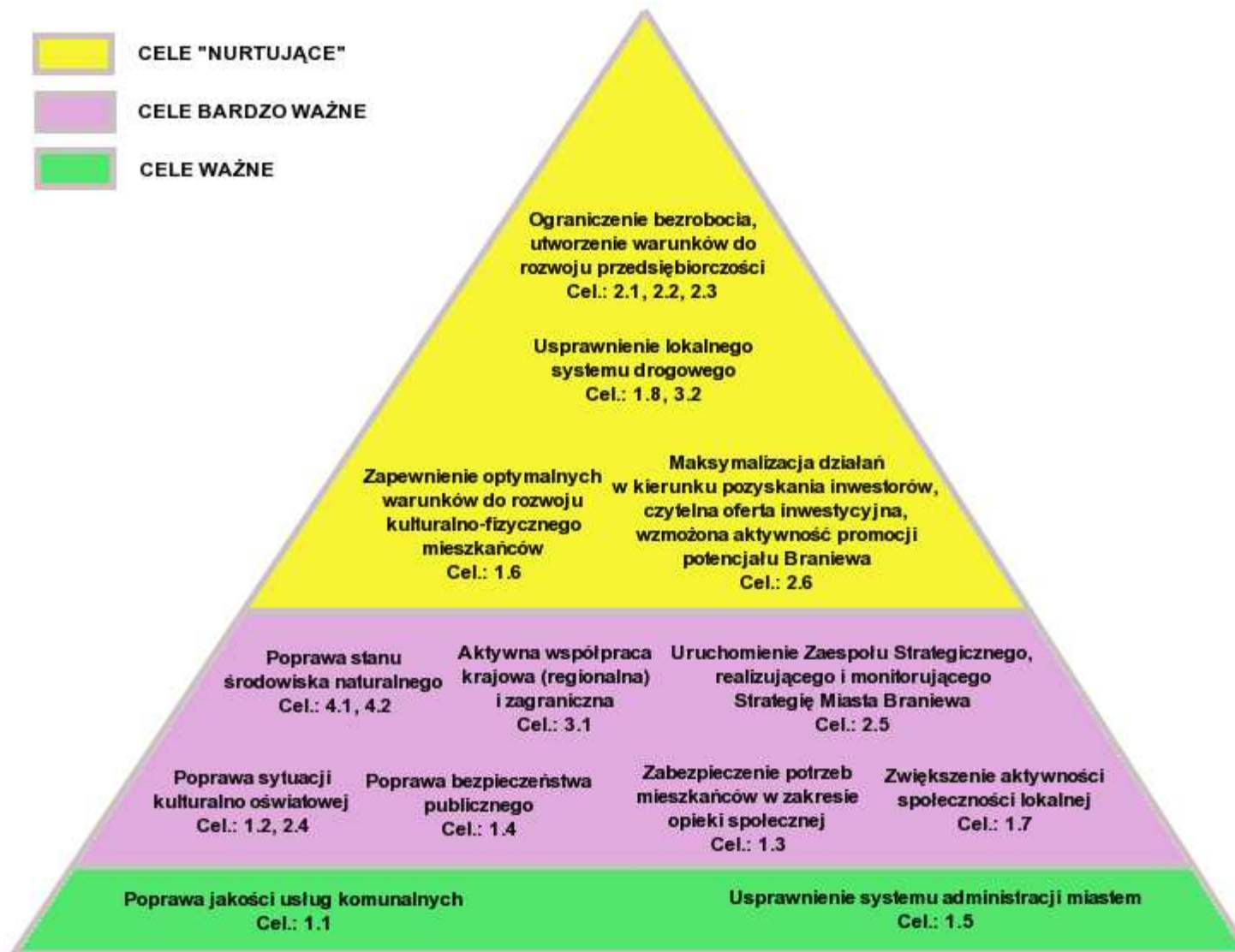
1. opracowanie planu rozwoju terenów zielonych;
2. dbałość o utrzymanie jakości powietrza, między innymi poprzez:
 - stopniowe modernizowanie kotłowni opalanych paliwem stałym i podłączanie obsługiwanych przez nie osiedli do miejskiej sieci ciepłowniczej;
 - preferowanie i wspieranie czystych pod względem ekologicznym systemów grzewczych w budownictwie jednorodzinnym;
 - ograniczanie ruchu samochodów ciężarowych w mieście;
 - wspieranie ruchu rowerowego;
 - rozwój monitoringu atmosfery;

Cel strategiczny nr 4.2. *zmniejszenie energochłonności infrastruktury miejskiej, poprzez:*

- obniżanie wodochłonności gospodarstw domowych;
- szczególną dbałość o jakość wody;
- eliminację strat podczas przesyłu energii cieplnej;
- promowanie energooszczędnych technologii w budownictwie;



HIERARCHIA CELÓW STRATEGICZNYCH





IX. PLANOWANY SCENARIUSZ ROZWOJU MIASTA BRANIEWA

Samorząd Miasta Braniewa planuje prowadzenie polityki bez wyraźnych priorytetów rozwojowych, sugerując się przyjętą w rys. nr 1 hierarchią celów. W znacznym stopniu istnieje konieczność prowadzeniu polityki inwestycyjnej tj. sprzyjaniu inwestorom i tworzeniu nowych podmiotów gospodarczych oraz rozwojowi i usprawnieniu systemu komunikacyjnego dostosowując go do rosnącego ruchu przygranicznego, jak również pod kątem oferty inwestycyjnej. Bardzo istotnym elementem stymulującym rozwój będzie rozbudowa bazy i infrastruktury służącej szeroko rozumianej turystyce. Braniewo korzystając z atrakcyjnego usytuowania geograficznego, powinno zdyskontować walory architektoniczno-krajobrazowe w celu rozwoju różnych form aktywnej turystyki, sportu oraz rekreacji.

Duży nacisk położony zostanie na przygotowanie i aktywny marketing inwestycyjny i turystyczny Gminy i Miasta Braniewo .

Pomimo „flagowych” przedsięwzięć ekologicznych zrealizowanych w ostatnich 6 latach istnieje konieczność przeprowadzenia ich modernizacji zgodnie z obowiązującymi normami ochrony środowiska.

Braniewo zgodnie ze swoją wizją rozwoju kreuje się na „Regionalne Centrum Turystyczne, Kulturalno Usługowo Gospodarcze z aktywną współpracą transgraniczną” w tym celu efektywnie realizowane będą rozpoczęte inwestycje w dziedzinach kulturalno-rekreacyjno-sportowych, jak również zamierzona jest stała rozbudowa i pielęgnacja istniejących kontaktów krajowych i zagranicznych.

Rosnąca aktywność społeczna wymaga również stałego rozwoju kulturalno oświatowego oraz zabezpieczenia optymalnych warunków do rozwoju i egzystowania społeczeństwa. Przygraniczne funkcje Braniewa oprócz wielu cech dodatnich niosą ze sobą również negatywy, które to wymuszają konieczność przeprowadzania działań związanych z zabezpieczeniem bezpieczeństwa publicznego.

Przyswajając nowe normy funkcjonowania samorządu w Zjednoczonej Europie, Samorząd Braniewa zakłada prowadzenie nieustannego usprawniania systemu administracji miasta, w tym podnoszenie jakości usług komunalnych ze szczególnym uwzględnieniem potrzeb mieszkańców w zakresie opieki społecznej.

Skutkiem wstąpienia Polski do Wspólnoty Europejskiej, rozwój granicy wschodniej – budowa nowego przejścia granicznego w Grzechotkach, rosnące zainteresowanie terenami przygranicznymi z Federacją Rosyjską oraz rosnące więzi pomiędzy samorządami powiatu



Braniewskiego, dają regionowi bardzo dużą szansę rozwoju - a samorządowi miasta Braniewo realizację zaplanowanej wizji rozwoju.

X. UWARUNKOWANIA ROZWOJU BRANIEWA

Uwarunkowania finansowe:

Podział przyjętych kierunków, celów i zadań na:

1. Realizacja przyjętych programów zgodnie z możliwościami budżetu;
2. Zdobywanie dodatkowych środków budżetowych i pozabudżetowych, między innymi ze źródeł:
 - budżetu państwa w ramach polityki regionalnej;
 - budżety województwa w ramach polityki regionalnej;
 - funduszy europejskich;
 - regionalnych funduszy inwestycyjnych oraz fundacji;
 - inwestorów prywatnych.

Uwarunkowania przestrzenne:

1. Racjonalne zagospodarowanie istniejących terenów;
2. Opracowanie i aktualizacja Programu Rozwoju Lokalnego;
3. Pozyskiwanie terenów rozwojowych;
4. Dbłość o tereny zielone i rekreacyjne;
5. Ustalanie kierunków zagospodarowania przestrzennego w korespondencji do programu rozwoju lokalnego;
6. Opracowanie miejscowych planów zagospodarowania przestrzennego.
7. Opracowanie i aktualizacja Lokalnego Programu Rewitalizacji Miasta Braniewo

Uwarunkowania organizacyjne:

Zmiany w strukturze organizacyjnej samorządu terytorialnego, w tym:

- utworzenie stałego zespołu ds. strategii i rozwoju miasta;
- wypracowanie systemu współpracy rady z urzędem;
- wypracowanie systemu obiegu informacji i konsultacji środowiskowych.

Uwarunkowania kadrowe:

1. Opracowanie i wdrożenie systemu szkoleń dla pracowników samorządowych;
2. Opracowanie systemu polityki kadrowej w samorządzie terytorialny, w tym:
 - polityki doboru kadr;



- zasad i metod motywacji pracowniczych;
 - ścieżek kariery zawodowej;
 - oceny pracy;
3. Zjednywanie dla realizacji strategii rozwoju miasta osób opiniotwórczych w środowisku lokalnym i regionalnym;
4. Nawiązanie stałej współpracy z zewnętrznymi konsultantami wspierającymi realizację strategii rozwoju miasta.

XI. WDRAŻANIE STRATEGII MIASTA BRANIEWO

Określenie szczegółowych celów strategicznych kończy fazę prac nad strategią rozwoju miasta Braniewo. Cele realizowane są poprzez podejmowanie konkretnych projektów i programów rozwojowych. Programy mają charakter ciągły i długotrwały, natomiast projekty to przedsięwzięcia jednorazowe o określonym początku i końcu. Stanowią one drogi prowadzące do osiągnięcia celów strategicznych. Wymagają zabiegów organizacyjnych, decyzji administracyjnych, mobilizacji społecznej ale przede wszystkim wydatków środków budżetowych i pozabudżetowych. Pieczę nad przebiegiem realizacji strategii rozwoju Braniewa sprawował będzie Zespół Strategiczny powołany z pracowników Urzędu Miasta w Braniewie.

Realizacji przyjętej strategii służą ponadto dokumenty o charakterze taktycznym i operacyjnym takie jak:

Program Rozwoju Lokalnego wykonany w oparciu o Strategię Rozwoju – konkretyzuje i uszczegóławia przyjęte w niej cele strategiczne z jednoczesnym określeniem oczekiwanych wskaźników osiągnięć (efektów). Plan Rozwoju Lokalnego zawiera plany finansowe oraz opis systemu wdrażania przyjętych działań wraz z opisem sposobu monitorowania i oceny zamierzonych przedsięwzięć oraz sposobu komunikacji społecznej.

Lokalny Program Rewitalizacji Miasta poddający diagnozie zasoby miasta konkretyzuje i systematyzuje niezbędne informacje o mieście, hierarchizuje potrzeby inwestycyjne, których zaspokojenie zapewni miastu jego społeczno – gospodarczy rozwój.



XII. ZAŁĄCZNIK

Propozycja inwestycyjna Miasta Braniewa



LEGENDA

- STARÓWKA
- BANKI
- POCZTY
- HOTELE
- PARKINGI
- POLICJA

- OGRÓD ZOOLOGICZNY
- AMFITEATR
- TARGOWISKO MIEJSKIE
- STACJE PALIW
- ELEKTROWNIA WODNA
- SKŁADOWISKO ODPADÓW KOMUNALNYCH
- OCZYSZCZALNIA ŚCIEKÓW

- URZĄD MIASTA
- URZĄD GMINY
- STAROSTWO POWIATOWE
- SĄD REJONOWY
- STRAŻ GRANICZNA
- STRAŻ POŻARNA
- STRAŻ MIEJSKA

1-10 TERENY POD INWESTYCJE

Dokładne opisy terenów znajdują się na stronie: www.braniewo.pl