

**ANALIZA
STANU GOSPODARKI ODPADAMI
KOMUNALNYMI NA TERENIE
GMINY MIASTA BRANIEWA
ZA 2014 ROK**



Braniewo

KWIECIEŃ 2015 rok

I. Wprowadzenie

1. Cel przygotowania analizy oraz podstawa prawna.

Niniejsze opracowanie stanowi roczną analizę stanu gospodarki odpadami komunalnymi na terenie Gminy Miasta Braniewa, sporządzoną w celu weryfikacji możliwości technicznych i organizacyjnych gminy w zakresie gospodarowania odpadami komunalnymi. Głównym celem jest dostarczenie niezbędnych informacji dla stworzenia efektywnego systemu gospodarki odpadami komunalnymi.

Analizę sporządzono na podstawie art. 3 ust. 2 pkt. 10 ustawy z dnia 13 września 1996r. o utrzymaniu czystości i porządku w gminach (t.j. Dz. U. 2013 poz. 1399 z późn. zm.), gdzie określony został prawem wymagany zakres tej analizy.

II. Ogólna charakterystyka gospodarki odpadami komunalnymi na terenie Gminy Miasta Braniewa.

1. System gospodarowania odpadami komunalnymi na terenie Gminy Miasta Braniewa funkcjonuje w oparciu o następujące podstawy prawne:

[Uchwała Nr XXIV/167/13 Rady Miejskiej w Braniewie z dnia 26 lutego 2013 r. w sprawie uchwalenia Regulaminu utrzymania czystości i porządku na terenie Gminy Miasta Braniewa](#)

[Uchwała Nr XXXIII/232/14 Rady Miejskiej w Braniewie z dnia 25 lutego 2014r. w sprawie zmiany uchwały Nr XXIV/167/13 Rady Miejskiej w Braniewie w sprawie uchwalenia Regulaminu utrzymania czystości i porządku na terenie Gminy Miasta Braniewo](#)

[Uchwała Nr XXVII/186/13 Rady Miejskiej w Braniewie z dnia 28 maja 2013r. zmieniającą uchwałę Nr XXIV/168/13 Rady Miejskiej w Braniewie z dnia 26 lutego 2013r. w sprawie wzoru deklaracji o wysokości opłaty za gospodarowanie odpadami komunalnymi składanej przez właściciela nieruchomości](#)

[Uchwała Nr VII/23/15 Rady Miejskiej w Braniewie z dnia 10 marca 2015r. w sprawie metody ustalenia opłaty za gospodarowanie odpadami komunalnymi oraz wysokości stawki tej opłaty.](#)

[Uchwała Nr XXVII/185/13 Rady Miejskiej w Braniewie z dnia 28 maja 2013r. w sprawie terminu, częstotliwości i trybu uiszczania opłat za gospodarowanie odpadami komunalnymi](#)

Uchwała Nr XXIII/154/12 Rady Miejskiej w Braniewie z dnia 18 grudnia 2012 r. w sprawie szczegółowego sposobu i zakresu świadczenia usług w zakresie odbierania odpadów komunalnych i zagospodarowania tych odpadów, w zamian za uiszczoną przez właściciela nieruchomości opłatę za gospodarowanie odpadami komunalnymi

Uchwała Nr XXXIII/233/14 Rady Miejskiej w Braniewie z dnia 25 lutego 2014r. w sprawie zmiany uchwały Nr XXIII/154/12 Rady Miejskiej w Braniewie z dnia 18 grudnia 2012r. w sprawie szczegółowego sposobu i zakresu świadczenia usług w zakresie odbierania odpadów komunalnych i zagospodarowania tych odpadów, w zamian za uiszczoną przez właściciela nieruchomości opłatę za gospodarowanie odpadami komunalnymi

W ramach nowego systemu, w celu zorganizowania i odbierania odpadów komunalnych od właścicieli nieruchomości zamieszkałych, Gmina przeprowadziła postępowanie przetargowe na odbiór i transport odpadów komunalnych z nieruchomości zamieszkałych. Firmą wyłonioną w drodze przetargu, z którą podpisano umowę jest firma EMPEGIEKA Sp. z o.o. ul. Morska 55, 14-500 Braniewo. Umowa została zawarta na okres od 01.07.2014 r. do 31.12.2015 r.

Odpady komunalne z terenu Gminy Miasta Braniewa odbierane są w postaci zmieszanej i selektywnej. Właściciele nieruchomości są zobowiązani do pozbywania się niesegregowanych (zmieszanych) odpadów komunalnych z terenu nieruchomości, a przedsiębiorca odbierający te odpady do ich odbierania, nie rzadziej niż :

- 1) budynki wielorodzinne – dwa razy w tygodniu,
- 2) budynki jednorodzinne :
 - a) raz na dwa tygodnie w okresie od dnia 1 maja do 30 sierpnia;
 - b) raz na tydzień w okresie od 1 września do 30 kwietnia;

Zbiórka selektywna odbywa się w następującej częstotliwości:

- 1) tworzywa sztuczne, opakowania z metali i opakowania wielomateriałowe raz na dwa tygodnie,
- 2) szkło raz na trzy tygodnie;
- 3) papier i tektura raz na trzy tygodnie;
- 4) odpady biodegradowalne, w tym odpady zielone w przypadku braku kompostownika - w okresie od 1 kwietnia do 31 października raz w tygodniu, w pozostałym okresie raz na dwa tygodnie;
- 5) odpady wielkogabarytowe, zużyte opony, metale z wyłączeniem opakowań z metali – raz na pół roku w terminach określonych w harmonogramie;

- 6) zużyte baterie i akumulatory - raz na pół roku w terminach określonych w harmonogramie;
- 7) zużyty sprzęt elektryczny i elektroniczny – raz na pół roku w terminach określonych w harmonogramie;
- 8) przeterminowane leki – raz na pół roku w terminach określonych w harmonogramie;
- 9) chemikalia – raz na pół roku w terminach określonych w harmonogramie;
- 10) odpady rozbiórkowe i budowlane – pochodzące z remontów przeprowadzanych we własnym zakresie, należy przekazywać przedsiębiorcy odbierającemu odpady komunalne zgodnie ze zleceniem właściciela nieruchomości lub do punktu dobrowolnego gromadzenia odpadów w mieście Braniewo, zbiórka odpadów remontowo -budowlanych w dużych ilościach będzie odbywać się na zlecenie i koszt zamawiającego, taka forma zbiórki polega na postawieniu pojemnika wywozowego po wcześniejszym zamówieniu u przedsiębiorcy.

Na terenie Gminy Miasta Braniewa zlokalizowanych jest ponad 100 ogólnodostępnych gniazd przeznaczonych do gromadzenia takich odpadów jak: papier i makulatura, szkło i tworzywa sztuczne. Pojemniki te są ogólnodostępne, przeznaczone dla wszystkich mieszkańców Miasta Braniewa. Ponadto na terenie Miasta Braniewa znajduje się punkt dobrowolnego gromadzenia odpadów przy ul. Stefczyka – Stacja Przeładunkowa w Braniewie wchodząca w skład Zakładu Utylizacji Odpadów Sp. z o.o. w Elblągu będącego Regionalną Instalacją Przetwarzania Odpadów Komunalnych w rejonie północnym, do którego można oddać bezpłatnie wszystkie odpady zebrane selektywnie oraz mobilny punkt dobrowolnego gromadzenia odpadów – kontener ustawiony przy ul. Elbląskiej (pomiędzy stacją paliw BLISKA a wjazdem do sklepu motoryzacyjnego), przeznaczony do zbierania baterii, akumulatorów, przepracowanego oleju, żarówek, świetlówek i sprzętu elektrycznego i elektronicznego. Każdy mieszkaniec Miasta Braniewa może wziąć klucz do kontenera w sklepie motoryzacyjnym (w godzinach pracy sklepu) i włożyć do pojemników selektywnie zebrane odpady.

Na terenie Miasta Braniewa dostępne są również pojemniki na przeterminowane leki dostępne w niżej wymienionych punktach:

- „LekPol”, ul. Kościuszki 63;
- „Królewiecka”, ul. Gdańska 19;
- „Warmińska”, Pl. Piłsudskiego 5;
- „LekPol”, ul. Elbląska 6;
- „Nowa”, ul. Kościuszki 66;
- „Centrum”, ul. Kościuszki 14;
- „Dyżurna” ul. Żeromskiego 12A

oraz pojemniki na zużyte baterie dostępne w niżej wymienionych placówkach:

- Urząd Miasta Braniewa, ul. Kościuszki 111;
- Przedszkole Miejskie, ul. Różana 14;
- Gimnazjum Nr 1, ul. Konarskiego 13;
- Gimnazjum Nr 2, ul. Moniuszki 22 D;
- Szkoła Podstawowa Nr 3, ul. PCK 4;
- Szkoła Podstawowa Nr 5, ul. Moniuszki 22;
- Szkoła Podstawowa Nr 6, ul. Konarskiego 6.

III. Ocena możliwości technicznych i organizacyjnych Gminy w zakresie gospodarowania odpadami komunalnymi.

1. Możliwości przetwarzania zmieszanych odpadów komunalnych, odpadów zielonych oraz pozostałości z sortowania odpadów komunalnych przeznaczonych do składowania.

Na terenie Gminy Miasta Braniewa nie ma możliwości przetwarzania odpadów komunalnych. Wszystkie zebrane odpady niesegregowane, zostały przekazane do Zakładu Utylizacji Odpadów sp. z o.o. w Elblągu będącego Regionalną Instalacją Przetwarzania Odpadów Komunalnych w rejonie północnym, wskazanym jako podstawową w Planie Gospodarki Odpadami Komunalnymi dla województwa Warmińsko – Mazurskiego. Odpady selektywnie zbierane tj.: szkło, tworzywa sztuczne i papier poprzez Zakład Utylizacji Odpadów sp. z o.o. w Elblągu poddano odzyskowi lub recyklingowi.

2. Potrzeby inwestycyjne związane z gospodarką odpadami komunalnymi.

W 2014 roku nie zrealizowano żadnych inwestycji związanych z gospodarką odpadami komunalnymi.

III. Liczba mieszkańców.

Liczbę mieszkańców Miasta Braniewa przedstawia poniższa tabela:

Mieszkańcy Miasta Braniewa	
Wyszczególnienie	Stan na dzień 31.12.2014r.
Liczba mieszkańców zameldowanych	17 179
Liczba mieszkańców objętych systemem gospodarowania odpadami komunalnymi	13 796
Liczba właścicieli nieruchomości objętych selektywną zbiórką odpadów komunalnych	785

Liczba właścicieli nieruchomości objętych nieselektywną zbiórką odpadów komunalnych	703
Liczba właścicieli nieruchomości, którzy nie złożyli deklaracji o wysokości opłaty za gospodarowanie odpadami komunalnym	-

Zgodnie z weryfikacją systemu ewidencji ludności, wszyscy właściciele nieruchomości wywiązali się z obowiązku złożenia deklaracji o wysokości opłaty za gospodarowanie odpadami komunalnymi, przez co nie odnotowano konieczności wydania przez Burmistrza Miasta Braniewa decyzji określającej wysokość opłaty za gospodarowanie odpadami komunalnymi.

Różnica w podanej liczbie mieszkańców wynika m.in z tego, że wielu uczniów i studentów kontynuuje naukę poza miejscem stałego zameldowania. Analogiczna sytuacja występuje wśród osób czynnych zawodowo, którzy ze względu na wykonywaną pracę przebywają poza miejscem zameldowania. Na bieżąco prowadzone są działania mające na celu weryfikację danych zawartych w deklaracjach i sprawdzenie ich ze stanem faktycznym.

IV. Ilość odpadów komunalnych wytworzonych na terenie Gminy Miasta Braniewa oraz osiągnięte poziomy recyklingu i ograniczenia masy odpadów biodegradowalnych.

1. Ilość odpadów komunalnych wytworzonych na terenie Gminy Miasta Braniewa od 1.01.2014 r. do 31.12.2014 r. zgodnie z przedłożonymi sprawozdaniami od firm odbierających odpady komunalne od właścicieli nieruchomości przedstawia poniższa tabela:

Kod odebranych odpadów komunalnych	Rodzaj odebranych odpadów komunalnych	Masa odebranych odpadów komunalnych [Mg]
20 03 01	Niesegregowane (zmieszane odpady komunalne)	4 257
20 01 02	Szkło	196,7
20 01 39	Tworzywa Sztuczne	181,5
20 01 01	Papier i tektura	148,6
20 03 07	Odpady wielkogabarytowe	45,4
20 01 36	Zużyte urządzenia elektryczne i elektroniczne inne niż wymienione w 20 01 21, 20 01 23 i 20 01 35	12,1
17 09 04	Zmieszane odpady z budowy, remontów i demontażu	90,6
17 01 01	Odpady betonu oraz gruz	42,8

	betonowy z rozbiórek i remontów	
17 01 02	Gruz ceglany	22,5
17 01 07	Zmieszane odpady z betonu, gruzu ceglanego, odpadowych materiałów ceramicznych i elementów wyposażenia inne niż wymienione w 17 01 06	30,2
16 01 03	Zużyte opony	5,2
	Odpady ulegające biodegradacji	7,7
20 01 21*	lampy fluorescencyjne i inne odpady zawierające rtęć	0,2
20 01 28	farby, tusze, farby drukarskie, kleje, lepiszcze i żywice i inne niż wymienione w 20 01 27	0,8
20 01 40	Metale	0,1

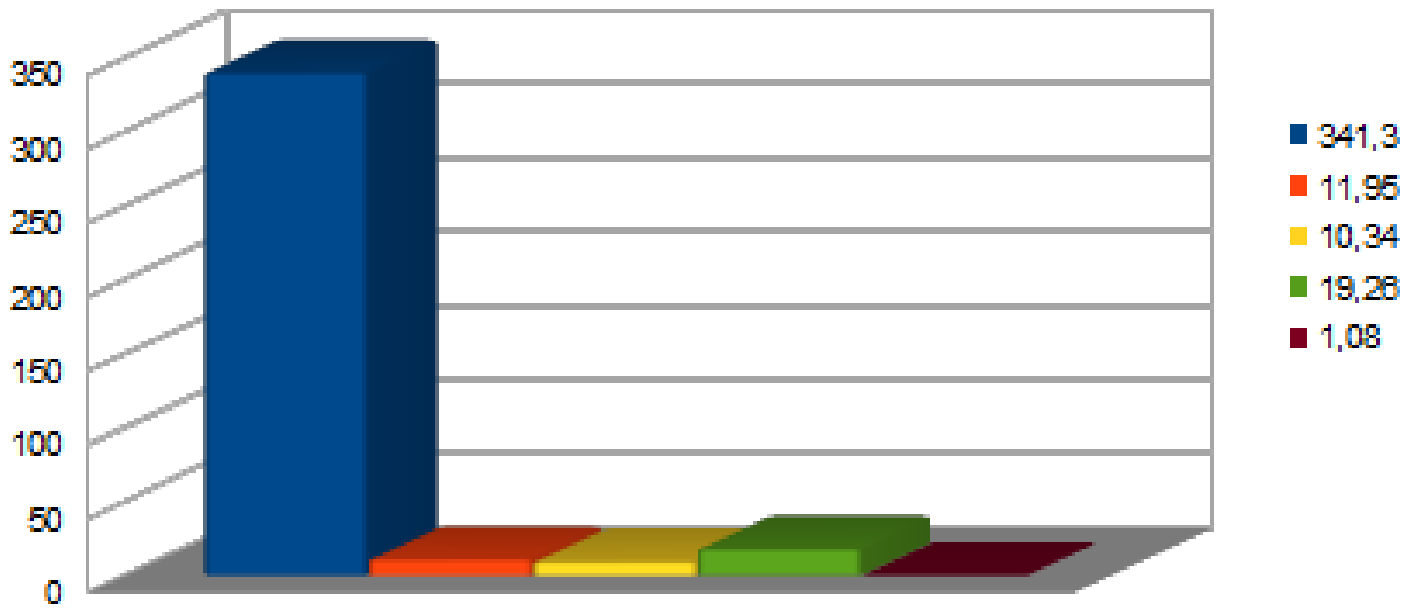
2. Ilość odpadów komunalnych w poszczególnych miesiącach przedstawiona za pomocą wykresów:

Legenda:

- Niesegregowane odpady komunalne
- Tworzywa sztuczne
- Papier i tektura
- Szkło
- Odpady wielkogabarytowe
- Zużyte opony
- Zużyte urządzenia elektryczne i elektroniczne
- Metale
- Odpady ulegające biodegradacji
- Zmieszane odpady z budowy i remontów
- Farby, tusze, farby drukarskie, kleje, lepiszcze i żywice
- Odpady betonu oraz gruz betonowy z rozbiórek i remontów
- Lampy fluorescencyjne i inne odpady zawierające rtęć

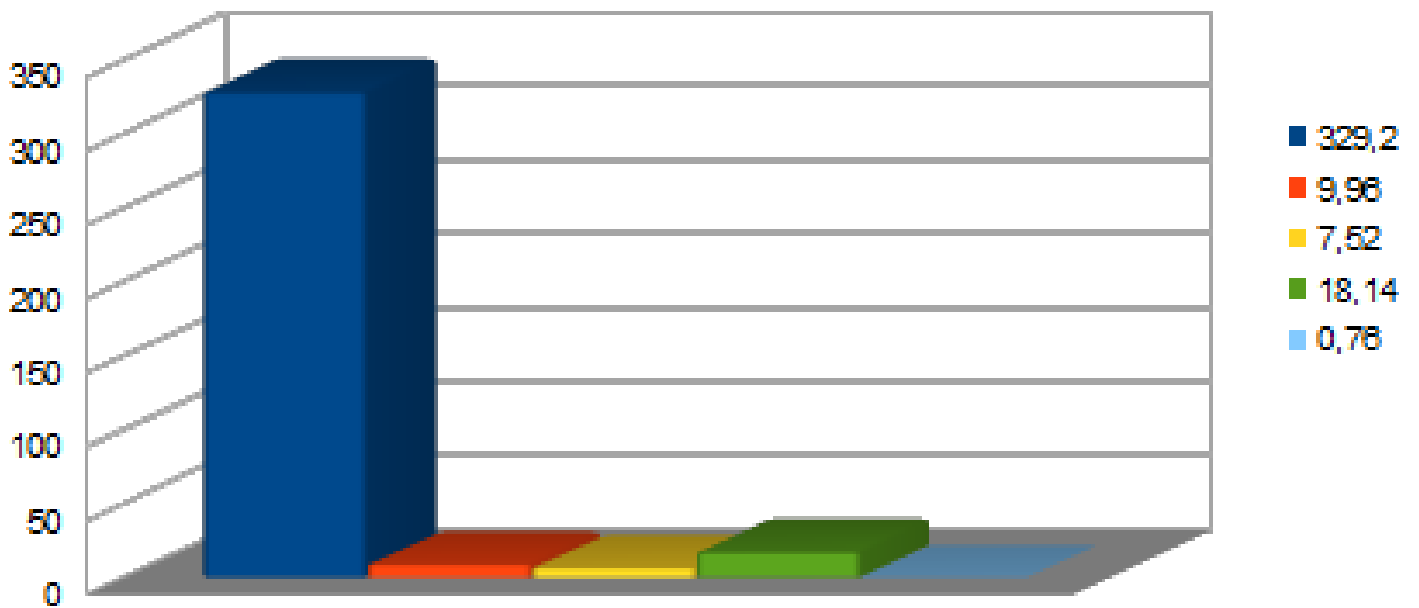
Styczeń

2014



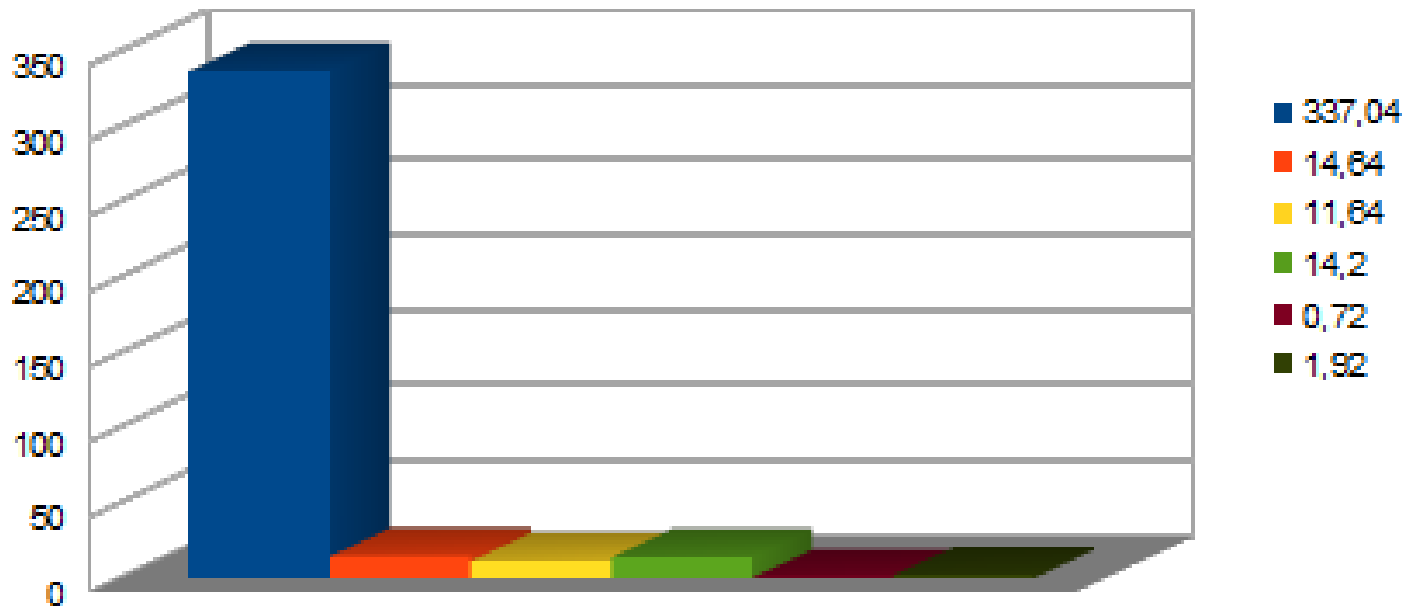
Luty

2014



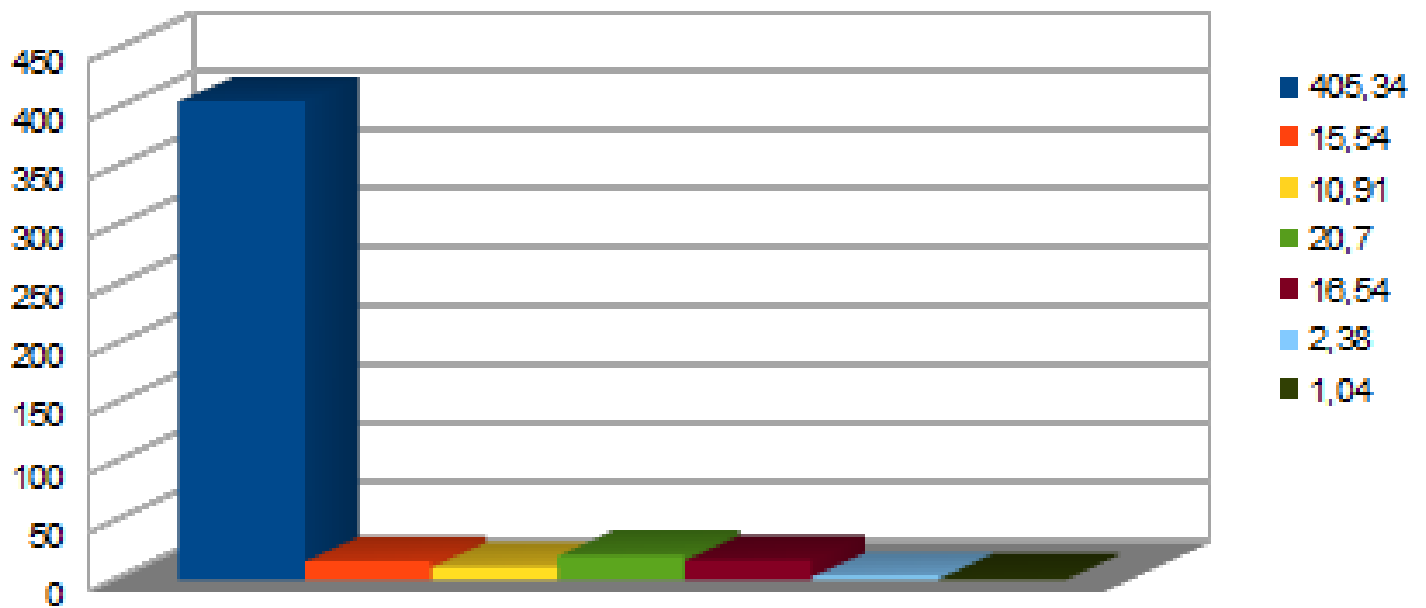
Marzec

2014



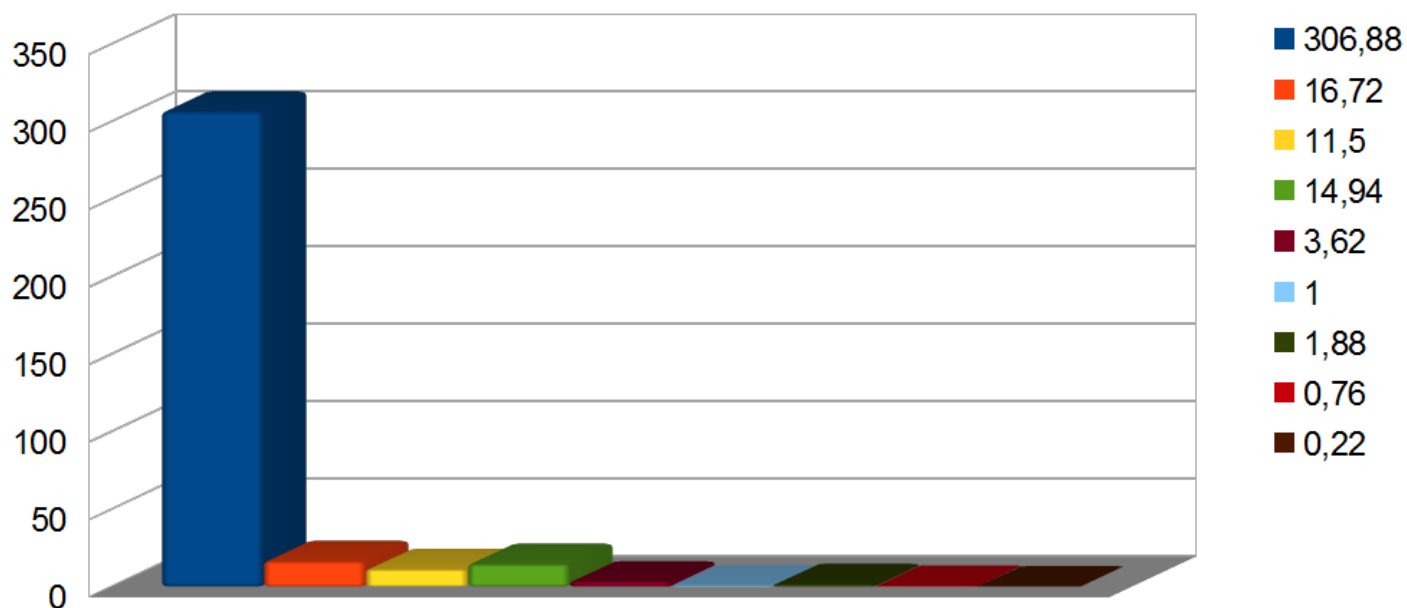
Kwiecień

2014



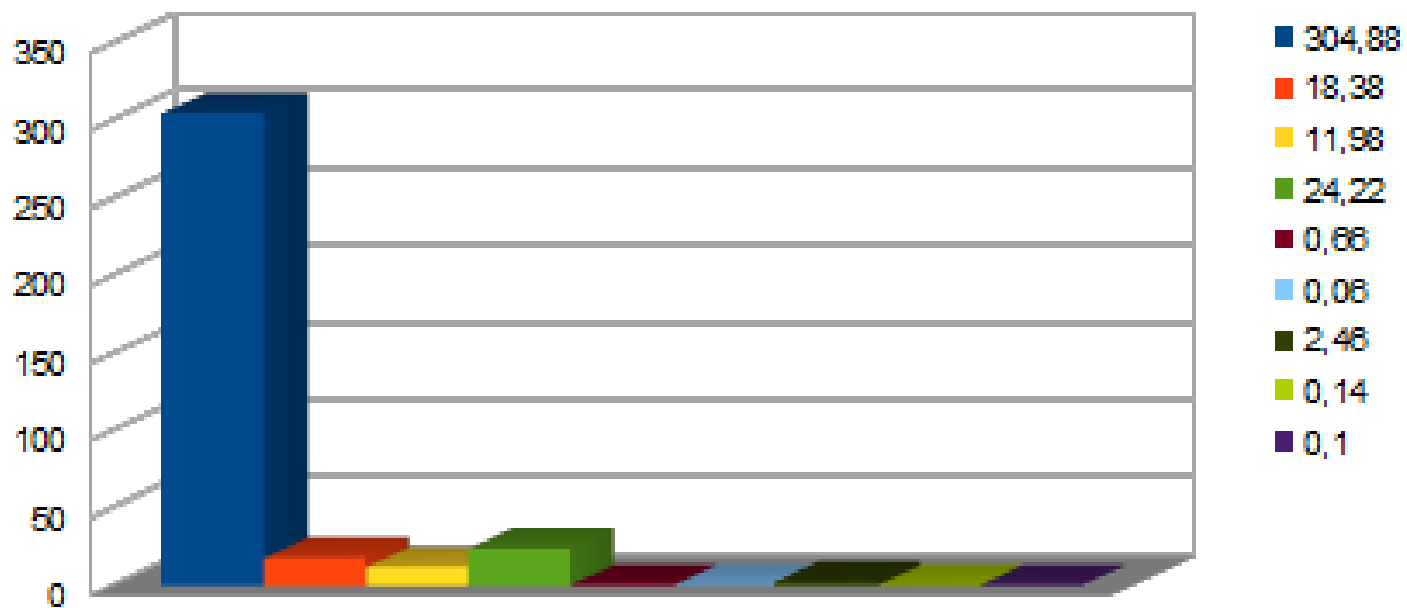
Maj

2014

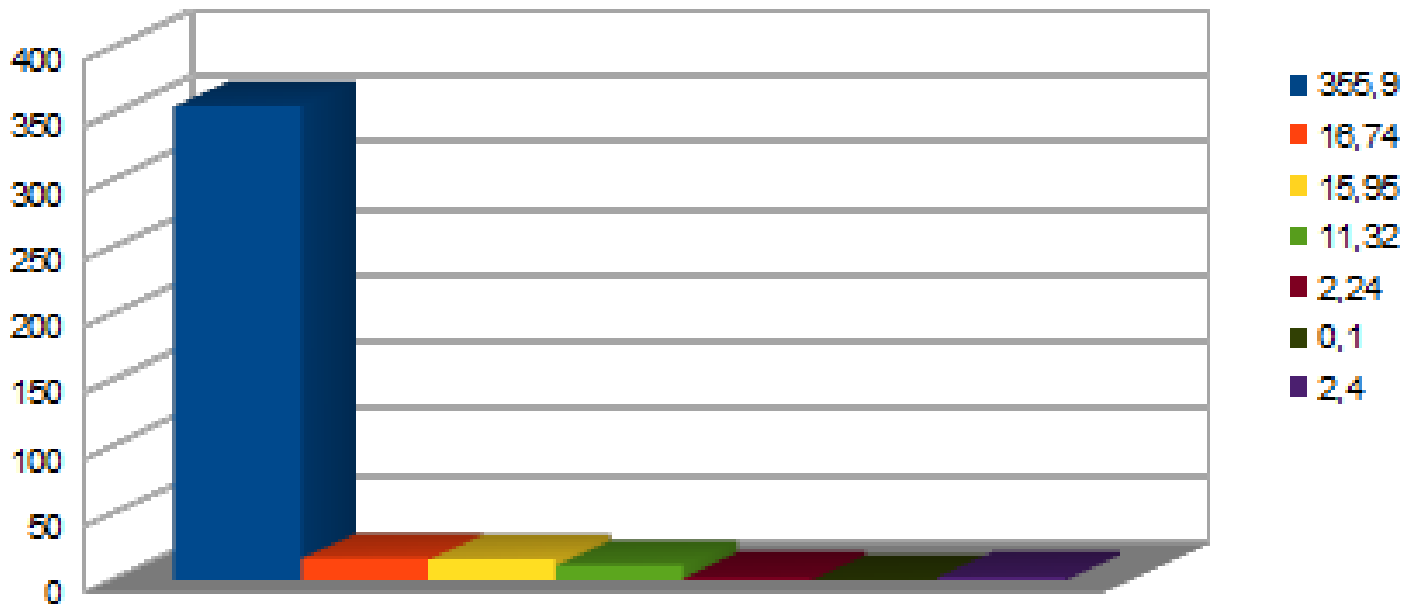


Czerwiec

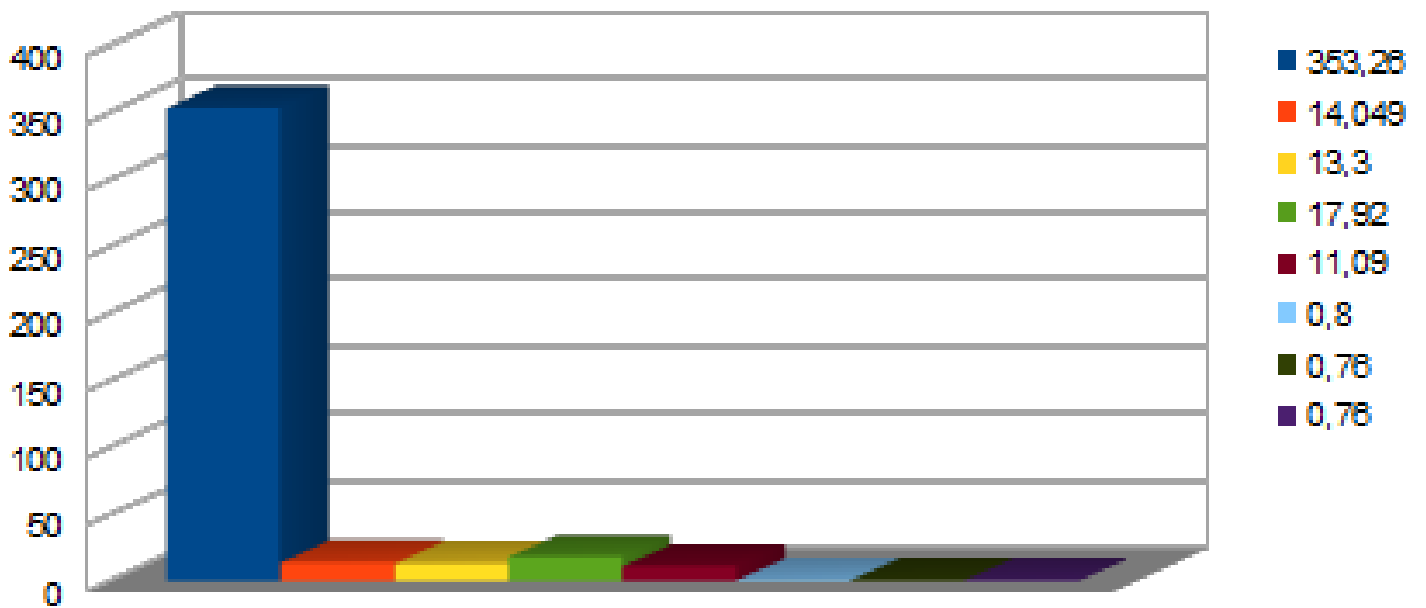
2014



Lipiec
2014

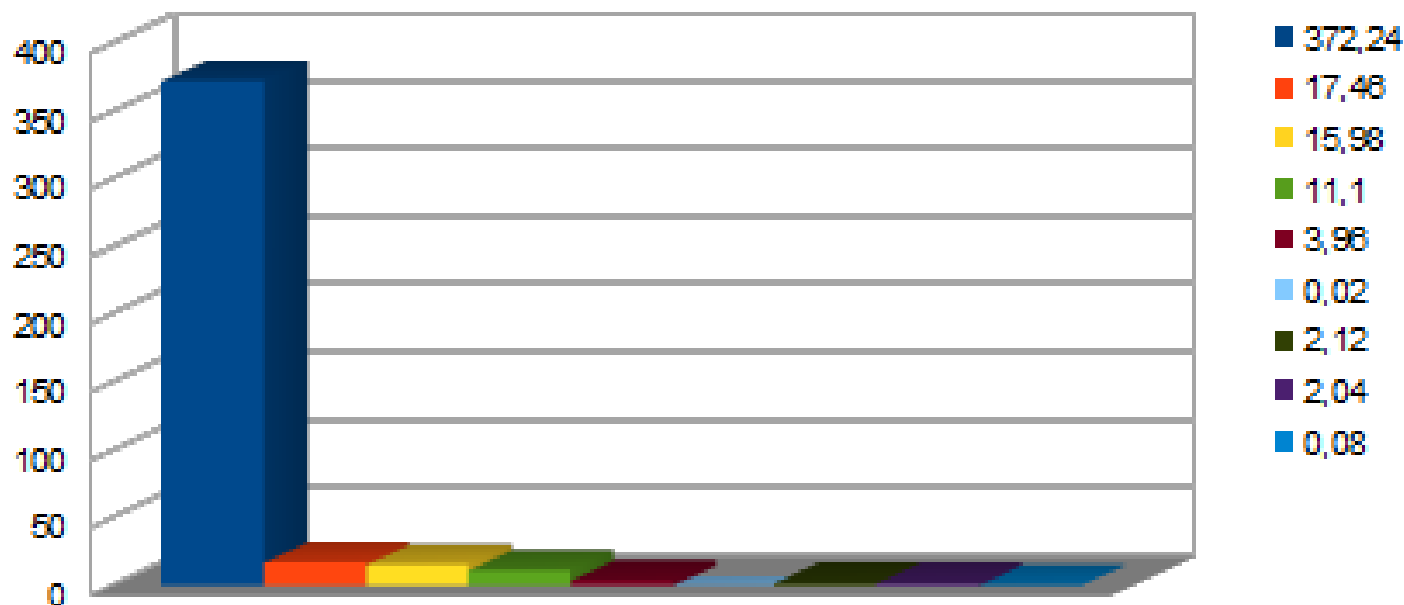


Sierpień
2014



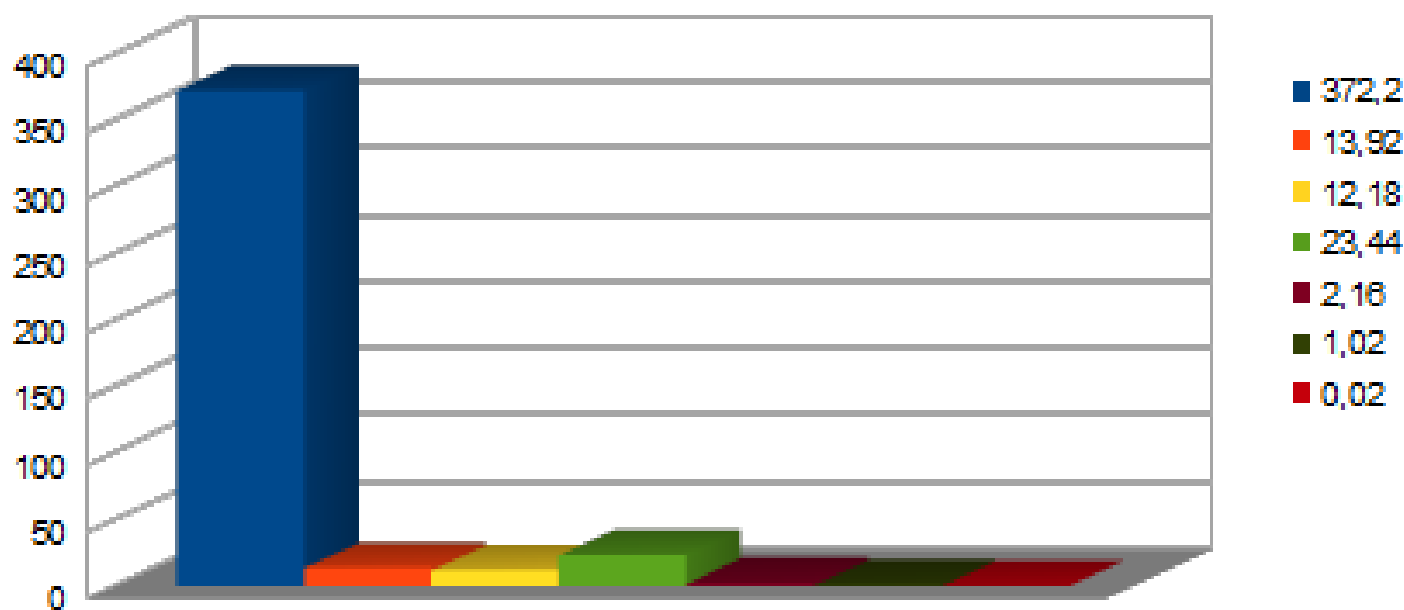
Wrzesień

2014



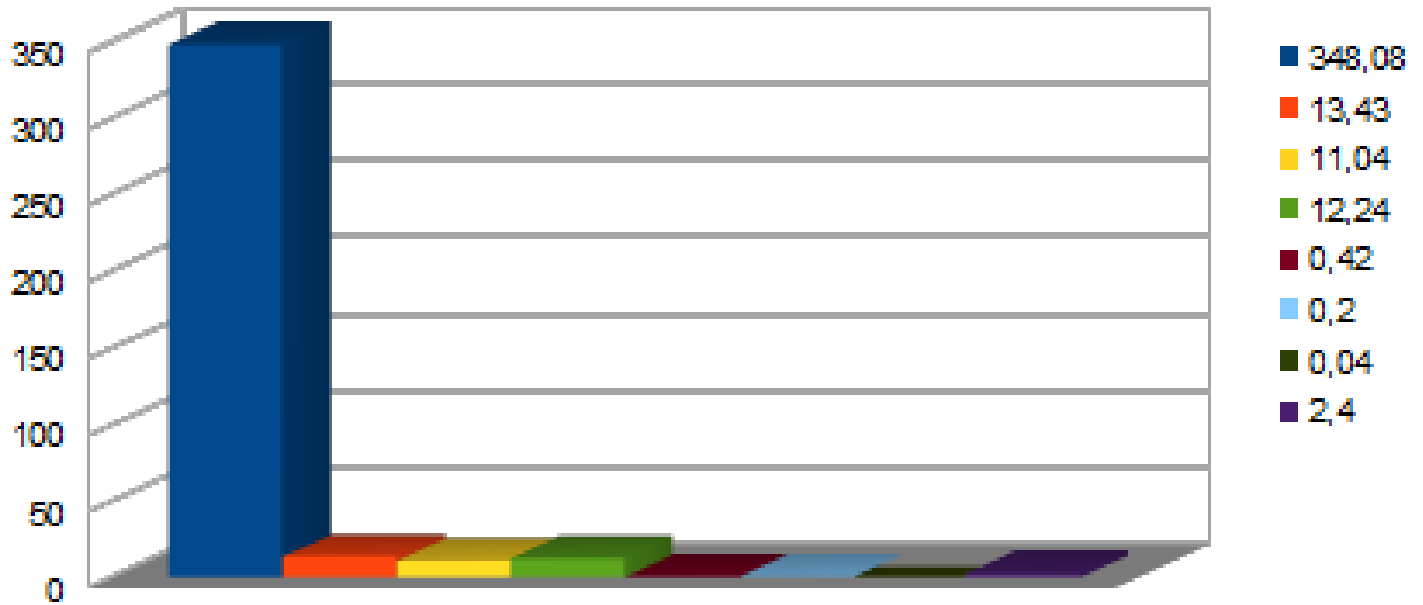
Październik

2014



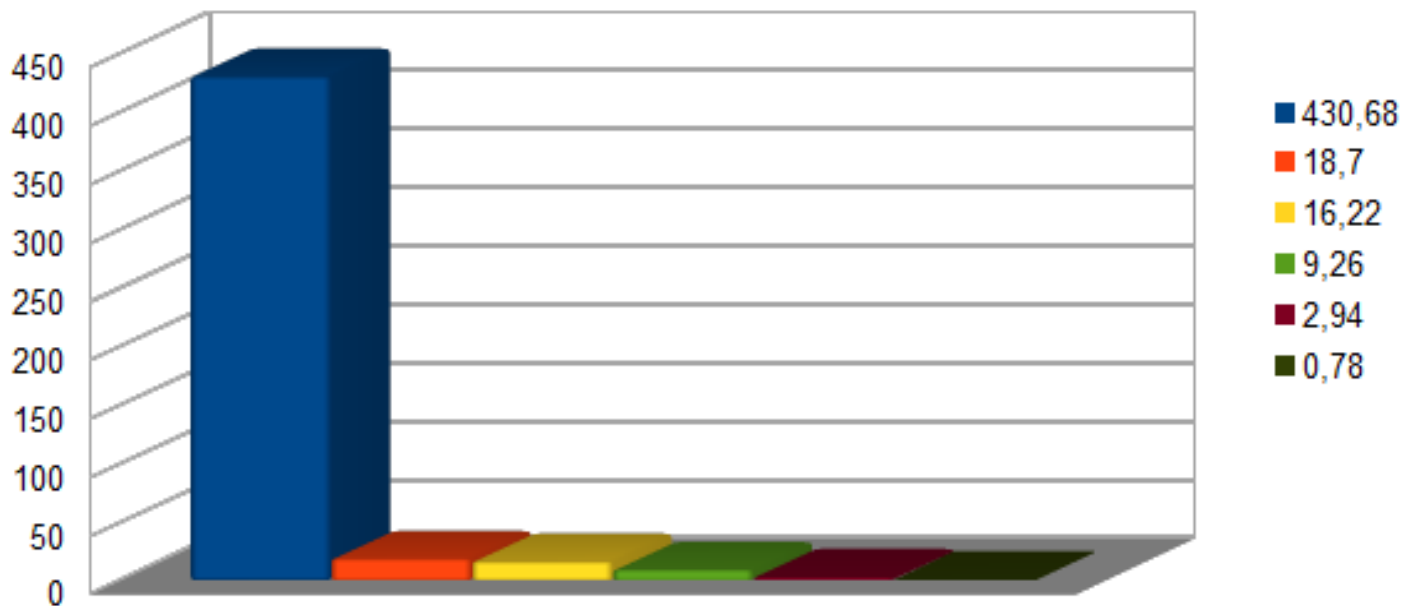
Listopad

2014



Grudzień

2014



2. Osiągnięte poziomy recyklingu i ograniczenia masy odpadów biodegradowalnych.

2.1. Ograniczenie masy odpadów komunalnych ulegających biodegradacji przekazanych do składowania.

Zgodnie z Rozporządzeniem Ministra Środowiska z dnia 25 maja 2012 r. w sprawie poziomów ograniczenia masy odpadów komunalnych ulegających biodegradacji przekazywanych do składowania oraz sposobu obliczania poziomu ograniczania masy tych odpadów, dopuszczalny poziom masy odpadów komunalnych ulegających biodegradacji przekazywanych do składowania w stosunku do masy tych odpadów wytworzonych w 1995 r. wynosi:

Rok	2012 r.	16 lipca 2013 r.	2014 r.	2015 r.	2016 r.	2017 r.	2018 r.	2019 r.	2020 r.
Dopuszczalny poziom masy odpadów komunalnych ulegających biodegradacji przekazywanych do składowania w stosunku do masy tych odpadów wytworzonych w 1995 r. [%]	75	50	50	50	45	45	40	40	35

Osiągnięty przez Gminę Miasta Braniewa poziom ograniczenia masy odpadów komunalnych ulegających biodegradacji kierowanych do składowania wynosi – 16,4 %.

2.2. Poziomy recyklingu, przygotowania do ponownego użycia i odzysku innymi metodami niektórych frakcji odpadów komunalnych.

Zgodnie z Rozporządzeniem Ministra Środowiska z dnia 29 maja 2012 r. w sprawie poziomów recyklingu, przygotowania do ponownego użycia i odzysku innymi metodami niektórych frakcji odpadów komunalnych, poziomy te wynoszą odpowiednio:

	Poziomy recyklingu i przygotowania do ponownego użycia [%]								
	2012 r.	2013 r.	2014 r.	2015 r.	2016 r.	2017 r.	2018 r.	2019 r.	2020 r.
Papier, metal, tworzywa sztuczne	10	12	14	16	18	20	30	40	50

Osiągnięty przez Gminę Miasta Braniewa poziom recyklingu przygotowania do ponownego użycia następujących frakcji odpadów komunalnych: papieru, metali, tworzyw sztucznych i szkła, odebranych z obszaru Gminy wynosi – 39,7 %.

2.3. Poziom recyklingu, przygotowania do ponownego użycia i odzysku innymi metodami niż niebezpieczne odpadów budowlanych i rozbiórkowych.

Wymagane poziomy odzysku odpadów budowlanych i poremontowych określone w Rozporządzeniu Ministra Środowiska z dnia 29 maja 2012 r. w sprawie poziomów recyklingu, przygotowania do ponownego użycia i odzysku innymi metodami niektórych frakcji odpadów komunalnych, zawiera poniższa tabela:

	Poziom recyklingu, przygotowania do ponownego użycia i odzysku innymi metodami [%]								
	2012 r.	2013 r.	2014 r.	2015 r.	2016 r.	2017 r.	2018 r.	2019 r.	2020 r.
Inne niż niebezpieczne odpady budowlane i rozbiórkowe	30	36	38	40	42	45	50	60	70

Osiągnięty przez Gminę Miasta Braniewa poziom recyklingu, przygotowania do ponownego użycia i odzysku innymi metodami innych niż niebezpieczne odpadów budowlanych i rozbiórkowych wynosi – 51,3 %.

V. Opłaty z tytułu gospodarki odpadami komunalnymi w okresie od 01.01.2014r. do 31.12.2014r.

Zestawienie wpływów z tytułu gospodarki odpadami komunalnymi w roku 2014	
Wyszczególnienie	Stan na 31.12.2014 r. - [zł]
Należności	2 043 038,34
Wpłaty	2 014 695,95
Zaległości	35 553,48
Nadpłaty	7 211,09

W przypadku braku wpłaty przez właścicieli nieruchomości, na bieżąco wysyłane są upomnienia. W roku 2014 wysłanych zostało 568 upomnień z tytułu nie uiszczenia opłat za gospodarowanie

odpadami komunalnymi na łączną kwotę 6 314,40.

Na bieżąco prowadzone są kontrole nieruchomości zamieszkałych i weryfikacja czynności zadeklarowanych w deklaracjach o wysokości opłaty za gospodarowanie odpadami komunalnymi ze stanem faktycznym. Zakres kontroli obejmuje przestrzeganie zasad segregacji odpadów komunalnych przez wszystkich właścicieli nieruchomości, zgodnie z Regulaminem utrzymania czystości i porządku na terenie Gminy Miasta Braniewa, obowiązku wyposażenia nieruchomości w pojemnik na odpady komunalne zmieszane, zweryfikowanie nieruchomości, które nie złożyły deklaracji o wysokości opłaty za gospodarowanie odpadami komunalnymi, sprawdzenie czy przedsiębiorcy wpisani do Rejestru Działalności Regulowanej w zakresie odbierania odpadów komunalnych wypełniają postanowienia ustawy o utrzymaniu czystości i porządku w gminach oraz aktów prawa miejscowego dotyczących gospodarki odpadami komunalnymi oraz czy odpady nie są porzucone lub składowane w miejscu do tego nieprzeznaczonym. W przypadku stwierdzenia naruszenia przepisów lub rozbieżności co do danych zawartych w deklaracji a stanem faktycznym, wszczyna się z urzędu postępowanie administracyjne kończące się decyzją wymiarową.

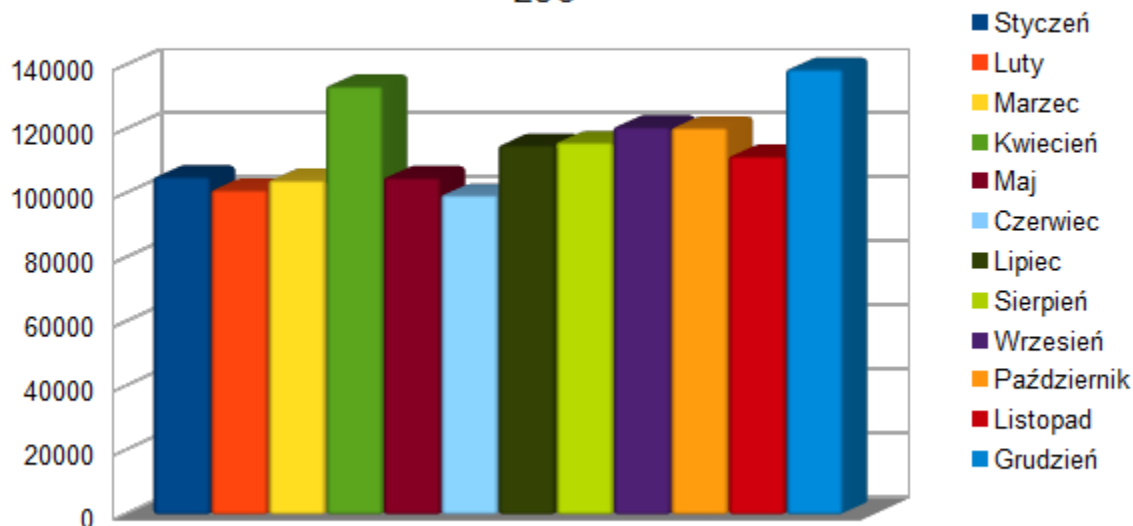
VI. Analiza kosztów poniesionych na obsługę systemu w zakresie odbioru i zagospodarowania odpadów komunalnych w okresie od 01.01.2014r. do 31.12.2014r.

Koszty związane z wdrożeniem oraz obsługą systemu (w tym również koszty poniesione w związku z odbieraniem, odzyskiem, recyklingiem i unieszkodliwianiem odpadów komunalnych), zostały wykazane w tabeli poniżej:

Zestawienie kosztów i wydatków poniesionych przez Gminę Miasta Braniewa w roku 2014, na obsługę systemu gospodarowania odpadami komunalnymi			
ZUO		EMPEGIEKA	
Wyszczególnienie	Koszty i wydatki [zł]	Wyszczególnienie	Koszty i wydatki [zł]
Styczeń	105 349,63	Styczeń	13 392,00
Luty	101 221,27	Luty	13 392,00
Marzec	104 277,67	Marzec	13 392,00
Kwiecień	133 592,49	Kwiecień	13 392,00
Maj	105 102,58	Maj	13 392,00
Czerwiec	99 653,33	Czerwiec	13 392,00
Lipiec	115 200,09	Lipiec	23 800,00
sierpień	116 062,62	sierpień	23 800,00
wrzesień	120 906,71	wrzesień	23 800,00

październik	120 600,90	październik	23 800,00
listopad	111 796,15	listopad	23 800,00
grudzień	138 857,44	grudzień	23 800,00
Razem	1 372 620,88	Razem	223 152,00
Wydatki razem	1 595 772,88		

Zestawienie kosztów i wydatków na wykresie ZUO



PODSUMOWANIE:

W poniższej tabeli porównana została masa wybranych odpadów komunalnych zebranych w 2014 i 2015 roku.

Kod odebranych odpadów komunalnych ⁴⁾	Rodzaj odebranych odpadów komunalnych	Masa odebranych odpadów komunalnych [Mg]	
		2013	2014
20 03 01	Niesegregowane (zmieszane odpady komunalne)	5 848,9	4 257
20 01 39	Tworzywa Sztuczne	176,42	181,5
20 01 02	Szkło	142,08	196,7
20 01 01	Papier i tektura	109,15	148,6
20 03 07	Odpady wielkogabarytowe	16,14	45,4

Z powyższego podsumowania jednoznacznie wynika, że w roku 2014 zmalała ilość odpadów komunalnych zmieszanych o 1 591,9 Mg w stosunku do roku 2013. Zwiększyła się natomiast masa odpadów zebranych selektywnie, co przekłada się na osiągnięte poziomy recyklingu i ograniczenia masy odpadów biodegradowalnych. W związku z czym, można stwierdzić, iż świadomość społeczeństwa w zakresie segregacji odpadów komunalnych zwiększyła się co sprawia, że Gmina z każdym rokiem osiąga coraz lepsze wskaźniki.

Z up. BURMISTRZA
Winicjusz Sokół
Zastępca Burmistrza

Sporządziła: Małgorzata Rutkowska podinspektor ds. gospodarki odpadami